

Projekt

UCHWAŁA NR
RADY MIEJSKIEJ W KUŹNI RACIBORSKIEJ

z dnia 2025 r.

**w sprawie miejscowego planu zagospodarowania przestrzennego obejmującego obszar położony
w sołectwach Ruda i Turze**

Na podstawie art. 18 ust. 2 pkt 5, art. 40 ust. 1 ustawy z dnia 08 marca 1990 r., o samorządzie gminnym (Dz. U. z 2024 r. poz. 1465 i poz. 1572; Dz. U. z 2025 r. poz. 1907 i poz. 1940), art. 20 ust. 1 ustawy z dnia 27 marca 2003 r., o planowaniu i zagospodarowaniu przestrzennym (Dz. U. z 2024 r. poz. 1130; Dz.U. z 2025 r. poz. 1907 i poz. 1940), w związku z art. 67 ust. 3 pkt 4 ustawy z dnia 7 lipca 2023 r. o zmianie ustawy o planowaniu i zagospodarowaniu przestrzennym oraz niektórych innych ustaw (Dz. U. z 2023 r. poz. 1688) oraz w związku z uchwałą Nr L/398/2022 Rady Miejskiej w Kuźni Raciborskiej z dnia 23 czerwca 2022 r., w sprawie przystąpienia do sporządzenia miejscowego planu zagospodarowania przestrzennego obejmującego obszar położony w sołectwach Ruda i Turze

Rada Miejska w Kuźni Raciborskiej uchwala, co następuje:

Rozdział 1.
Przepisy ogólne

§ 1. Miejscowy plan zagospodarowania przestrzennego obejmujący obszar położony w sołectwach Ruda i Turze nie narusza ustaleń studium uwarunkowań i kierunków zagospodarowania przestrzennego gminy Kuźnia Raciborska, przyjętego uchwałą Nr XLII/327/2021 Rady Miejskiej w Kuźni Raciborskiej z dnia 25 listopada 2021 r.

§ 2. 1. Miejscowy plan zagospodarowania przestrzennego obejmujący obszar położony w sołectwach Ruda i Turze, zwany w dalszej części uchwały planem, dotyczy obszaru zgodnie z rysunkiem planu, w granicach określonych uchwałą Nr L/398/2022 Rady Miejskiej w Kuźni Raciborskiej z dnia 23 czerwca 2022 r.

2. Plan składa się z części tekstowej planu, która stanowi treść niniejszej uchwały oraz części graficznej planu, zwanej w dalszej części uchwały rysunkiem planu, stanowiącej załączniki:

- 1) nr 1.1 do uchwały, sporządzony na mapie zasadniczej, w skali 1:2000, zawierający wyrys ze studium uwarunkowań i kierunków zagospodarowania przestrzennego gminy Kuźnia Raciborska, z oznaczeniem granic obszaru objętego planem;
- 2) nr 1.2 do uchwały z legendą zawierającą oznaczenia występujące na wyrysie ze studium uwarunkowań i kierunków zagospodarowania przestrzennego gminy Kuźnia Raciborska, zawartym na załączniku nr 1.1.
3. Pozostałymi załącznikami do uchwały, stanowiącymi jej integralne części są:
 - 1) załącznik nr 2 – rozstrzygnięcie Rady Miejskiej w Kuźni Raciborskiej o sposobie rozpatrzenia uwag wniesionych do projektu planu w trakcie 1 i 2 wyłożenia do publicznego wglądu, zapisane w formie tekstowej;
 - 2) załącznik nr 3 – rozstrzygnięcie Rady Miejskiej w Kuźni Raciborskiej o sposobie realizacji, zapisanych w planie, inwestycji z zakresu infrastruktury technicznej, które należą do zadań własnych gminy oraz zasadach ich finansowania, zgodnie z przepisami o finansach publicznych, zapisane w formie tekstowej;
 - 3) załącznik nr 4 – dane przestrzenne.

§ 3. 1. Przedmiot planu stanowią ustalenia wyrażone w postaci:

- 1) ustaleń tekstowych stanowiących treść niniejszej uchwały, zawartych w rozdziałach;
- 2) ustaleń graficznych, na rysunku planu, określających:
 - a) granicę obszaru objętego planem,

b) linie rozgraniczające tereny o różnych klasach przeznaczenia i zasadach zagospodarowania,

c) numery identyfikujące jednostki przestrzenne:

- 4 – jednostka przestrzenna Ruda,
- 8 – jednostka przestrzenna Turze,

d) symbole literowe klasy przeznaczenia terenu, identyfikujące tereny wydzielone liniami rozgraniczającymi i oznaczające ich przeznaczenie (poprzedzone numerem jednostki przestrzennej i numerem terenu w ramach jednostki przestrzennej, oddzielonych kropką w dalszej części uchwały oraz na rysunku planu):

- **UL-RZM** – tereny usług rzemieślniczych lub zabudowy zagrodowej,
- **US** – teren usług sportu i rekreacji,
- **G** – tereny górnictwa i wydobywania,
- **KR** – tereny komunikacji drogowej wewnętrznej,
- **RN** – tereny rolnictwa z zakazem zabudowy,
- **RN-RZM** – tereny rolnictwa z zakazem zabudowy lub zabudowy zagrodowej,
- **WS** – tereny wód powierzchniowych śródlądowych,

e) nieprzekraczalne linie zabudowy,

f) oznaczenie wymiarowania odległości nieprzekraczalnej linii zabudowy dla nowej zabudowy od linii rozgraniczających tereny.

2. Na rysunku planu uwzględniono na podstawie przepisów odrębnych:

- 1) granice udokumentowanego złoża kruszywa naturalnego Ruda (KN 4436);
- 2) granice udokumentowanego złoża kruszywa naturalnego Ruda1 (KN 21156),
- 3) granicę powierzchni ograniczającej zabudowę (BRA) od lotniczego urządzenia naziemnego (LUN) – radaru meteorologicznego „Góra św. Anny” – H = 485,0 m.

3. Obszar, objęty planem, w całości jest położony:

- 1) w obszarze Parku Krajobrazowego „Cysterskie Kompozycje Krajobrazowe Rud Wielkich”;
- 2) w zasięgu trzeciorzędowego Głównego Użytkowego Piętra Wodonośnego;
- 3) w zasięgu GZWP 332 Subniecka Kędzierzyńsko – Głubczycka;
- 4) w zasięgu projektowanego obszaru ochronnego GZWP 332.

4. Obszar objęty planem przynależy do jednolitej części wód podziemnych nr 142.

5. Na rysunku planu następujące oznaczenie pełni rolę informacyjną – granica jednostek przestrzennych Ruda i Turze.

6. Ze względu na brak występowania problematyki, w planie nie określa się:

- 1) zasad ochrony dziedzictwa kulturowego i zabytków, w tym krajobrazów kulturowych oraz dóbr kultury współczesnej;
- 2) wymagań wynikających z potrzeb kształtowania przestrzeni publicznych;
- 3) granic i sposobów zagospodarowania terenów górniczych, a także obszarów szczególnego zagrożenia powodzią, obszarów osuwania się mas ziemnych, krajobrazów priorytetowych określonych w audycie krajobrazowym oraz w planach zagospodarowania przestrzennego województwa;
- 4) sposobu i terminu tymczasowego zagospodarowania, urządzania i użytkowania terenów.

§ 4. 1. Ilekroć w dalszych przepisach niniejszej uchwały mowa o:

- 1) **uchwale** – należy przez to rozumieć niniejszą uchwałę Rady Miejskiej w Kuźni Raciborskiej;

- 2) **rysunku planu** – należy przez to rozumieć część graficzną planu, złożoną z załączników, o których mowa w § 2 ust. 2;
- 3) **terenie** – należy przez to rozumieć wydzielony w planie teren, ograniczony na rysunku planu liniami rozgraniczającymi, oznaczony symbolem literowym klasy przeznaczenia terenu oraz numerem jednostki przestrzennej i numerem terenu w ramach jednostki przestrzennej, oddzielonych kropką;
- 4) **przeznaczeniu terenu** – należy przez to rozumieć ustalone, w niniejszej uchwale, przeznaczenie (przeznaczenia), które zajmuje nie mniej niż 50% powierzchni całkowitych wszystkich obiektów budowlanych w granicach poszczególnych działek budowlanych albo nie mniej niż 50% powierzchni całkowitych działek w przypadku terenów przeznaczonych dla górnictwa i wydobywania lub terenów z zakazem zabudowy;
- 5) **przeznaczeniu uzupełniającym terenu** – należy przez to rozumieć ustaloną, w niniejszej uchwale, klasę przeznaczenia uzupełniającego (klasy przeznaczeń uzupełniających), oznaczającą przeznaczenie inne niż przeznaczenie terenu zdefiniowane w pkt 4, stanowiące uzupełnienie przeznaczenia terenu, na zasadach określonych w planie;
- 6) **wysokości zabudowy** – należy przez to rozumieć:
 - a) wysokość budynków,
 - b) wysokość obiektów budowlanych, nie wymienionych w lit. a, mierzoną od średniego poziomu terenu na obrysie obiektu do najwyższej położonej części tego obiektu;
- 7) **wysokości budynku** – należy przez to rozumieć wysokość budynku mierzoną przy zastosowaniu sposobu mierzenia wysokości budynku, o jakim mowa w paragrafie 6 rozporządzenia Ministra Infrastruktury z dnia 12 kwietnia 2002 r. w sprawie warunków technicznych, jakim powinny odpowiadać budynki i ich usytuowanie;
- 8) **powierzchni zabudowy** – należy przez to rozumieć powierzchnię, o której mowa w normie PN-ISO9836;
- 9) **powierzchni całkowitej zabudowy** – należy przez to rozumieć sumę powierzchni całkowitych wszystkich kondygnacji budynków, mierzoną po ich zewnętrznym obrysie na działce budowlanej, z wyłączeniem zewnętrznych schodów, ramp, tarasów, balkonów, pochylni;
- 10) **zabudowie zagrodowej** – należy przez to rozumieć definicję zabudowy zagrodowej, o jakiej mowa w paragrafie 3 rozporządzenia Ministra Infrastruktury z dnia 12 kwietnia 2002 r. w sprawie warunków technicznych, jakim powinny odpowiadać budynki i ich usytuowanie;
- 11) **nieprzekraczalnej linii zabudowy** – należy przez to rozumieć liniowe oznaczenie graficzne na rysunku planu, którego nie mogą przekraczać nadziemne części budynku;
- 12) **dachu spadzistym** – należy przez to rozumieć dach: jednospadowy, dwuspadowy, wielospadowy, w tym czterospadowy, dla którego dolna granica kąta nachylenia połaci jest większa niż 12°, a górna granica kąta nachylenia połaci jest nie większa niż 45°;
- 13) **dachu płaskim** – należy przez to rozumieć dach, dla którego górna granica kąta nachylenia połaci nie przekracza 12°;
- 14) **infrastrukturze technicznej (sieciach)** – należy przez to rozumieć przewody wodociągowe, przewody kanalizacyjne, przewody elektryczne (w tym na terenach oznaczonych symbolem literowym klasy przeznaczenia terenu G tymczasowe przewody elektryczne), przewody gazowe, przewody ciepłownicze, przewody teletechniczne, ponadto inne przewody, w szczególności telewizji kablowej, sygnalizacyjne, alarmowe – wraz z urządzeniami budowlanymi i obiektami budowlanymi związanymi z nimi technologicznie i niezbędnymi do ich funkcjonowania, z wyłączeniem sieci przesyłowych elektroenergetycznych wysokiego napięcia i gazowych wysokiego ciśnienia, o ile ustalenia planu nie stanowią inaczej;
- 15) **usługach sportu i rekreacji** – należy przez to rozumieć obiekty budowlane służące zaspokajaniu potrzeb sportowych i rekreacyjnych (w tym stanowiące terenowe urządzenia sportu i rekreacji), takie jak wiaty rekreacyjne, pawilony rekreacyjne, polany rekreacyjne, w tym z miejscami do grillowania, przystanie wodne, place rekreacji ruchowej, place gier terenowych, z infrastrukturą taką jak wypożyczalnie sprzętu służącego rekreacji, w tym wodnej, kempingi (campingi), pola biwakowe;

- 16) **kempingu (campingu), polu biwakowym** – należy przez to rozumieć definicje kempingu (campingu), pola biwakowego, o jakich mowa w paragrafie 36 ustawy z dnia 29 sierpnia 1997 r. o usługach hotelarskich oraz usługach pilotów wycieczek i przewodników turystycznych;
- 17) **agroturystyce** – należy przez to rozumieć usługi związane z „przyjmowaniem” turysty w ramach funkcjonującego gospodarstwa rolnego, hodowlanego, ogrodniczego;
- 18) „**przyjmowaniu**” – należy przez to rozumieć usługi świadczone turystom, w funkcjonującym gospodarstwie (rolnym, hodowlanym, ogrodniczym), w szczególności związane z udostępnianiem turystom przestrzeni w celach rekreacyjnych (otwartej, w tym w formie pól biwakowych lub zamkniętej), ze sprzedażą posiłków, napoi, w tym uzyskiwanych przy wykorzystaniu produktów wytworzonych we własnym gospodarstwie lub okolicznych gospodarstwach, organizowaniem degustacji ww. produktów, organizowaniem rekreacyjnego wędkowania, hippoturystyka.

2. Pozostałe, nie wymienione w ust. 1, definicje i określenia należy rozumieć zgodnie z ich brzmieniem ustalonym w przepisach prawa lub w przypadku braku ww. definicji i określeń w przepisach prawa, zgodnie z ich potocznym brzmieniem.

Rozdział 2.

Przeznaczenie terenów, zasady kształtowania zabudowy oraz wskaźniki zagospodarowania terenu, maksymalna i minimalna intensywność zabudowy jako wskaźnik powierzchni całkowitej zabudowy w odniesieniu do powierzchni działki budowlanej, minimalny udział procentowy powierzchni biologicznie czynnej w odniesieniu do powierzchni działki budowlanej, maksymalna wysokość zabudowy, minimalna liczba miejsc do parkowania, w tym miejsca przeznaczone do parkowania pojazdów zaopatrzonych w kartę parkingową i sposób ich realizacji, gabaryty obiektów

§ 5. Tereny wydzielone liniami rozgraniczającymi mogą być zagospodarowane wyłącznie na cele zgodne z przeznaczeniem terenu lub łącznie na cele zgodne z przeznaczeniem terenu i przeznaczeniem uzupełniającym terenu, zgodnie z ustaleniami określonymi w przepisach niniejszej uchwały:

- 1) z obowiązkiem uwzględnienia ograniczeń szczegółowo ustalonych w zasadach zagospodarowania ustalonych dla poszczególnych terenów w niniejszym rozdziale;
- 2) z zastrzeżeniem, iż zagospodarowanie na cele zgodne z przeznaczeniem uzupełniającym terenu nie może zaistnieć samodzielnie, z zastrzeżeniem § 20 ust. 2.

§ 6. 1. Wydziela się, na rysunku planu, liniami rozgraniczającymi tereny usług rzemieślniczych lub zabudowy zagrodowej i oznacza symbolami **8.1UL-RZM, 8.2UL-RZM**.

2. Dla terenów o których mowa w ust. 1, ustala się:

- 1) przeznaczenie terenu:
 - a) usługi rzemieślnicze,
 - b) zabudowa zagrodowa;
- 2) przeznaczenie uzupełniające terenu:
 - a) komunikacja drogowa wewnętrzna,
 - b) infrastruktura techniczna (sieci) zgodnie z zasadami zagospodarowania, o których mowa w pkt 3 lit. a,
 - c) usługi turystyki zgodnie z zasadami zagospodarowania, o których mowa w pkt 3 lit. b;
 - d) zieleń urządzona;
- 3) zasady zagospodarowania w odniesieniu do:
 - a) infrastruktury technicznej (sieci) – w zakresie wyłącznie ograniczonym do zdefiniowanego w § 4 ust. 1 pkt 14,
 - b) usługi turystyki – wyłącznie w formie agroturystyki – w zakresie zdefiniowanym w § 4 ust. 1 pkt 17, 18;
- 4) zasady kształtowania zabudowy oraz wskaźniki zagospodarowania terenu:
 - a) intensywność zabudowy nie mniej niż 0,01 i nie więcej niż 1,2,
 - b) powierzchnia zabudowy w odniesieniu do powierzchni działki budowlanej – nie więcej niż 60%,

- c) udział procentowy powierzchni biologicznie czynnej w odniesieniu do powierzchni działki budowlanej – nie mniej niż 20%,
- d) minimalna liczba miejsc do parkowania, w tym miejsc przeznaczonych do parkowania pojazdów zaopatrzonych w kartę parkingową – zgodnie ze wskaźnikami ustalonymi w § 19,
- e) sposób realizacji miejsc do parkowania – naziemne miejsca do parkowania, garaże,
- f) wysokość budynków, w tym budynków garaży związanych z przechowywaniem sprzętu rolniczego, wiat gospodarczych – nie więcej niż 15,00 m, z zastrzeżeniem lit. g,
- g) wysokość budynków garaży (innych niż związanych z przechowywaniem sprzętu rolniczego), wiat (innych niż gospodarcze), budynków infrastruktury technicznej – nie więcej niż 7,00 m,
- h) geometria dachów: dachy spadziste, dachy płaskie.

§ 7. 1. Wydziela się, na rysunku planu, liniami rozgraniczającymi teren usług sportu i rekreacji i oznacza symbolem **8.1US**.

2. Dla terenu, o którym mowa w ust. 1, ustala się:

- 1) przeznaczenie terenu: usługi sportu i rekreacji, zgodnie z zasadami zagospodarowania, o których mowa w pkt 3 lit. a;
- 2) przeznaczenie uzupełniające terenu:
 - a) komunikacja drogowa wewnętrzna,
 - b) komunikacja piesza,
 - c) komunikacja rowerowa,
 - d) infrastruktura techniczna (sieci), zgodnie z zasadami zagospodarowania, o których mowa w pkt 3 lit. b;
- 3) zasady zagospodarowania w odniesieniu do:
 - a) usług sportu i rekreacji – w zakresie zdefiniowanym w § 4 ust. 1 pkt 15, 16,
 - b) infrastruktury technicznej (sieci) – w zakresie zdefiniowanym w § 4 ust. 1 pkt 14;
- 4) zasady kształtowania zabudowy oraz wskaźniki zagospodarowania terenu:
 - a) intensywność zabudowy nie mniej niż 0,01 i nie więcej niż 1,2,
 - b) powierzchnia zabudowy w odniesieniu do powierzchni działki budowlanej – nie więcej niż 60%,
 - c) udział procentowy powierzchni biologicznie czynnej w odniesieniu do powierzchni działki budowlanej – nie mniej niż 20%,
 - d) minimalna liczba miejsc do parkowania, w tym miejsc przeznaczonych do parkowania pojazdów zaopatrzonych w kartę parkingową – zgodnie ze wskaźnikami ustalonymi w § 19,
 - e) sposób realizacji miejsc do parkowania – naziemne miejsca do parkowania, garaże,
 - f) wysokość budynków – nie więcej niż 15,00 m, z zastrzeżeniem lit. g,
 - g) wysokość budynków gospodarczych, garaży, wiat – nie więcej niż 7,00 m,
 - h) geometria dachów: dachy spadziste, dachy płaskie.

§ 8. 1. Wydziela się, na rysunku planu, liniami rozgraniczającymi tereny górnictwa i wydobywania i oznacza symbolami: **4.1G, 4.2G, 4.3G, 8.1G, 8.2G**.

2. Dla terenów, o których mowa w ust. 1, ustala się, z zastrzeżeniem § 14 ust. 3:

- 1) przeznaczenie terenu – górnictwo i wydobywanie, zgodnie z zasadami zagospodarowania, o których mowa w pkt 3 lit. a;
- 2) przeznaczenie uzupełniające terenu:
 - a) komunikacja drogowa wewnętrzna,
 - b) obsługa komunikacji, zgodnie z zasadami zagospodarowania, o których mowa w pkt 3 lit. b,

- c) składy i magazyny,
 - d) infrastruktura techniczna (sieci), zgodnie z zasadami zagospodarowania, o których mowa w pkt 3 lit. c;
 - e) wody powierzchniowe śródlądowe (w szczególności ciek Rudka) wraz z brzegami, urządzeniami wodnymi;
- 3) zasady zagospodarowania w odniesieniu do:
- a) górnictwa i wydobywania – w zakresie, wydobywania powierzchniowego (eksploatacji) kopaliny z udokumentowanego złoża kruszywa naturalnego Ruda KN4436 oraz prowadzenia robót górniczych niezbędnych do wykonywania koncesji, z zastrzeżeniem iż przewidywane szkodliwe wpływy robót górniczych zakładu górniczego ograniczą się do terenów, o których mowa w ust. 1,
 - b) obsługi komunikacji – wyłącznie w zakresie ograniczonym do placów,
 - c) infrastruktury technicznej (sieci) – wyłącznie w zakresie przewodów elektrycznych, o których mowa w § 4 ust. 1 pkt 14;
- 4) zakaz realizacji budynków.

3. Do rekultywacji gruntów w związku z realizacją przeznaczenia, o którym mowa w ust. 2 mają zastosowanie przepisy ustawy o ochronie gruntów rolnych i leśnych, dopuszcza się kierunek rekultywacji: wodny (rekreacyjny, przyrodniczy), rolny.

§ 9. 1. Wydziela się, na rysunku planu, liniami rozgraniczającymi tereny komunikacji drogowej wewnętrznej i oznacza symbolami **8.1KR, 8.2KR**.

2. Dla terenów, o których mowa w ust. 1, ustala się:

- 1) przeznaczenie terenu: komunikacja drogowa wewnętrzna;
- 2) przeznaczenie uzupełniające terenu:
 - a) infrastruktura techniczna (sieci) nie związana z prowadzeniem, zabezpieczeniem i obsługą ruchu oraz z potrzebami zarządzania drogą,
 - b) wody powierzchniowe śródlądowe;
- 3) szerokość w liniach rozgraniczających (w obszarze objętym planem), zgodnie z rysunkiem planu, terenów oznaczonych symbolami:
 - a) **8.1KR** – od 6,00 m do 13,00 m,
 - b) **8.2KR** – od 6,00 m do 13,00 m.

§ 10. 1. Wydziela się, na rysunku planu, liniami rozgraniczającymi tereny rolnictwa z zakazem zabudowy i oznacza symbolami: **4.1RN, 4.2RN, 4.3RN, 8.1RN, 8.2RN, 8.3RN, 8.4RN, 8.5RN, 8.6RN, 8.7RN**.

2. Dla terenów, o których mowa w ust. 1, ustala się:

- 1) przeznaczenie terenu: rolnictwo z zakazem zabudowy;
- 2) przeznaczenie uzupełniające terenu:
 - a) komunikacja drogowa wewnętrzna,
 - b) infrastruktura techniczna (sieci), zgodnie z zasadami zagospodarowania, o których mowa w pkt 3;
- 3) zasady zagospodarowania w odniesieniu do infrastruktury technicznej (sieci) – z zakresu zaopatrzenia w wodę, kanalizacji, utylizacji ścieków i odpadów dla potrzeb rolnictwa i mieszkańców wsi oraz innych sieci – w zakresie zdefiniowanym w § 4 ust. 1 pkt 14, nie wymagających uzyskania zgody na przeznaczenie gruntów rolnych na cele nierolnicze, z wyłączeniem budynków.

§ 11. 1. Wydziela się, na rysunku planu, liniami rozgraniczającymi tereny rolnictwa z zakazem zabudowy lub zabudowy zagrodowej i oznacza symbolami: **8.1RN-RZM, 8.2RN-RZM, 8.3RN-RZM, 8.4RN-RZM**.

2. Dla terenów, o których mowa w ust. 1, ustala się:

- 1) przeznaczenie terenu:

- a) rolnictwo z zakazem zabudowy,
 - b) zabudowa zagrodowa,
- 2) przeznaczenie uzupełniające terenu:
- a) komunikacja drogowa wewnętrzna,
 - b) infrastruktura techniczna (sieci), zgodnie z zasadami zagospodarowania, o których mowa w pkt 3 lit. a,
 - c) usługi turystyki wyłącznie jako przeznaczenie uzupełniające przeznaczenie, o którym mowa w pkt 1 lit. b, zgodnie z zasadami zagospodarowania, o których mowa w pkt 3 lit. b;
- 3) zasady zagospodarowania w odniesieniu do:
- a) infrastruktury technicznej (sieci) – w zakresie zdefiniowanym w § 4 ust. 1 pkt 14,
 - b) usługi turystyki – wyłącznie w formie agroturystyki – w zakresie zdefiniowanym w § 4 ust. 1 pkt 17, 18;
- 4) zasady kształtowania zabudowy oraz wskaźniki zagospodarowania terenu:
- a) intensywność zabudowy nie mniej niż 0,01 i nie więcej niż 1,2,
 - b) powierzchnia zabudowy w odniesieniu do powierzchni działki budowlanej – nie więcej niż 60%,
 - c) udział procentowy powierzchni biologicznie czynnej w odniesieniu do powierzchni działki budowlanej – nie mniej niż 20%,
 - d) minimalna liczba miejsc do parkowania, w tym miejsc przeznaczonych do parkowania pojazdów zaopatrzonych w kartę parkingową – zgodnie ze wskaźnikami ustalonymi w § 19,
 - e) sposób realizacji miejsc do parkowania – naziemne miejsca do parkowania, garaże,
 - f) wysokość budynków, w tym budynków garaży związanych z przechowywaniem sprzętu rolniczego, wiat gospodarczych – nie więcej niż 15,00 m, z zastrzeżeniem lit. g,
 - g) wysokość budynków garaży (innych niż związanych z przechowywaniem sprzętu rolniczego), wiat (innych niż gospodarcze), budynków infrastruktury technicznej – nie więcej niż 7,00 m,
 - h) geometria dachów: dachy spadziste, dachy płaskie.

§ 12.1. Wydziela się, na rysunku planu, liniami rozgraniczającymi tereny wód powierzchniowych śródlądowych i oznacza symbolami **4.1WS, 8.1WS, 8.2WS, 8.3WS**.

2. Dla terenów, o których mowa w ust. 1, ustala się:

- 1) przeznaczenie terenu – wody powierzchniowe śródlądowe – ciek Rudka (wraz z brzegami, urządzeniami wodnymi);
- 2) przeznaczenie uzupełniające terenu:
- a) komunikacja drogowa wewnętrzna, zgodnie z zasadami zagospodarowania, o których mowa w pkt 3 lit. a,
 - b) komunikacja piesza, komunikacja rowerowa, zgodnie z zasadami zagospodarowania, o których mowa w pkt 3 lit. a,
 - c) infrastruktura techniczna (sieci), zgodnie z zasadami zagospodarowania, o których mowa w pkt 3 lit. b;
- 3) zasady zagospodarowania w odniesieniu do:
- a) komunikacji drogowej wewnętrznej, komunikacji pieszej, komunikacji rowerowej – wyłącznie w zakresie drogowych obiektów inżynierskich takich jak obiekty mostowe, konstrukcje oporowe,
 - b) infrastruktury technicznej (sieci) – wyłącznie w zakresie zdefiniowanym w § 4 ust. 1 pkt 14, z wyłączeniem budynków;
- 4) szczególne warunki zagospodarowania – zakaz realizacji budynków.

Rozdział 3.

Zasady ochrony i kształtowania ład przestrzennego

§ 13. 1. Dla obszaru objętego planem ustala się:

- 1) w zakresie sposobu usytuowania obiektów budowlanych, wyznacza się, z zastrzeżeniem lit. b:
 - a) nieprzekraczalne linie zabudowy dla nowej zabudowy (od linii rozgraniczających tereny), oznaczone na rysunku planu:
 - dla terenów oznaczonych symbolami **8.1UL-RZM**, **8.2UL-RZM** w odległości 6,00 m liczonej od południowo – zachodniego przebiegu linii rozgraniczającej te tereny,
 - dla terenu oznaczonego symbolem **8.1US** w odległości 6,00 m liczonej od zachodniego przebiegu linii rozgraniczającej ten teren,
 - dla terenu oznaczonego symbolem **8.2RN-RZM** w odległości 6,00 m liczonej od zachodniego przebiegu linii rozgraniczającej ten teren,
 - dla terenów oznaczonych symbolami **8.3RN-RZM**, **8.4RN-RZM** w odległości 6,00 m liczonej od południowo – zachodniego przebiegu linii rozgraniczających te tereny,
 - b) nieprzekraczalne linie zabudowy, o których mowa w lit. a nie obejmują elementów zagospodarowania znajdujących się pod powierzchnią terenu lub których części wystają ponad poziom terenu nie więcej niż 0,50 m;
 - 2) pomiędzy nieprzekraczalnymi liniami zabudowy, a liniami rozgraniczającymi tereny, o których mowa w pkt 1 lit. a tiret pierwsze i drugie dopuszcza się realizację:
 - a) komunikacji drogowej wewnętrznej,
 - b) komunikacji pieszej,
 - c) komunikacji rowerowej,
 - d) obsługi komunikacji (parkingi, place),
 - e) infrastruktury technicznej (sieci), w zakresie zdefiniowanym w § 4 ust. 1 pkt 14, z wyłączeniem budynków,
 - f) zieleni urządzonej;
 - 3) pomiędzy nieprzekraczalnymi liniami zabudowy, o których mowa w pkt 1 lit. a tiret trzecie, czwarte, dopuszcza się realizację:
 - a) komunikacji drogowej wewnętrznej,
 - b) komunikacji pieszej,
 - c) komunikacji rowerowej,
 - d) infrastruktury technicznej (sieci), nie wymagających uzyskania zgody na przeznaczenie gruntów rolnych na cele nierolnicze.
2. Dopuszcza się, na działce budowlanej, sytuowanie budynków zwróconych ścianą pełną w odległości 1,50 m od granicy lub w granicy tej działki budowlanej.
3. Dopuszcza się, w budynkach, kondygnację podziemną.
4. Dopuszcza się zachowanie geometrii dachu i wysokości budynku istniejącego, w sytuacji jego przebudowy, rozbudowy, z zastrzeżeniem ust. 5.
5. W sytuacji rozbudowy związanej ze zmianą geometrii dachu obowiązują ustalenia w zakresie geometrii dachu, jak dla poszczególnych, wydzielonych w planie terenów, ograniczonych liniami rozgraniczającymi.

Rozdział 4.

Zasady ochrony środowiska, przyrody i krajobrazu, zasady kształtowania krajobrazu

§ 14. 1. Dla obszaru objętego planem ustala się zakaz lokalizacji zakładów stwarzających zagrożenia dla życia i zdrowia ludzi.

2. Dla terenu oznaczonego symbolem **8.1US** ustala się zakaz realizacji przedsięwzięć zaliczanych do mogących znacząco oddziaływać na środowisko.

3. Dla terenów oznaczonych symbolami **4.1G, 4.2G, 4.3G, 8.1G, 8.2G** ustala się:

- 1) w zakresie ochrony powierzchni ziemi:
 - a) przed rozpoczęciem wydobywania kopaliny ze złoża, zdjęcie nadkładu (warstwy próchniczej gleby) i wykorzystanie do bieżącej rekultywacji wyrobiska odkrywkowego (wyrobisk odkrywkowych) lub zwałowanie nadkładu na tymczasowych hałdach, z docelowym wykorzystaniem pod rekultywację wyrobiska odkrywkowego (wyrobisk odkrywkowych),
 - b) podczas wydobywania kopaliny ze złoża formowanie skarp wyrobiska odkrywkowego (wyrobisk odkrywkowych), w ramach procesu rekultywacji, o spadku: uniemożliwiającym osuwanie się skarp, zabezpieczającym tereny na przedpolu wyrobiska (wyrobisk) przed skutkami falowania wody;
- 2) w zakresie ochrony wód powierzchniowych – utrzymanie ciągłości przepływu cieką Rudka jako odrębnego cieką lub za pośrednictwem wyrobiska odkrywkowego (poeksploatacyjnego) lub wyrobisk odkrywkowych (poeksploatacyjnych);
- 3) w zakresie kształtowania nowej zieleni – nakazuje się, po wydobywaniu kopaliny ze złoża, zagospodarowanie skarp wyrobiska (wyrobisk) roślinnością rodzimą, w tym również poprzez nasadzenia i zasiewy;
- 4) w zakresie uciążliwości dla środowiska, w szczególności w zakresie hałasu, wynikających z technologii prowadzonego wydobywania kopaliny – mają zastosowanie przepisy ustawy Prawo ochrony środowiska, w szczególności w zakresie dopuszczalnych poziomów hałasu określonych wskaźnikami hałasu dla terenów faktycznie zagospodarowanych, sąsiadujących z terenami górnictwa i wydobywania;
- 5) w zakresie zabezpieczenia obiektów stałych i terenów położonych w pobliżu wyrobiska odkrywkowego (wyrobisk odkrywkowych) przed zagrożeniami związanymi z działalnością eksploatacyjną lub poeksploatacyjną oraz zabezpieczenia wyrobiska (wyrobisk) przed zagrożeniami związanymi z użytkowaniem obiektów stałych ma zastosowanie Polska Norma PN-G-02100 Górnictwo odkrywkowe. Pas zagrożenia i pas ochronny wyrobisk odkrywkowych.

4. Dla terenów objętych planem w zakresie ochrony wód podziemnych przed zanieczyszczeniem – dopuszcza się zagospodarowanie nieoczyszczonych wód opadowych i roztopowych na terenie działki budowlanej.

5. Na terenach oznaczonych symbolami **4.1RN, 4.2RN, 8.1RN, 8.2RN, 8.3RN, 8.4RN, 8.1RN-RZM, 8.2RN-RZM, 8.3RN-RZM** ustala się nakaz ochrony istniejących zadrzewień w bezpośrednim sąsiedztwie cieką Rudka.

6. Dla terenów objętych planem ustala się maksymalną wysokość zabudowy:

- 1) nie więcej niż 40,00 m na terenach oznaczonych symbolami literowymi **4.1G, 4.2G, 4.3G, 8.1G, 8.2G**, w szczególności urządzeń i instalacji związanych z wydobywaniem i przeróbką kopaliny ze złoża (w tym ciągów transportowych przenośników taśmowych);
- 2) na pozostałych terenach, nie wymienionych w pkt 1 – nie więcej niż 30,00 m, z wyłączeniem inwestycji celu publicznego z zakresu łączności publicznej, a także z zastrzeżeniem ustaleń planu (w zakresie wysokości budynków, wiat) dla poszczególnych, wydzielonych w planie terenów, ograniczonych liniami rozgraniczającymi.

Rozdział 5.

Granice i sposoby zagospodarowania terenów lub obiektów podlegających ochronie, na podstawie odrębnych przepisów

§ 15. 1. Obszar objęty planem, w całości jest położony:

- 1) w obszarze Parku Krajobrazowego „Cysterskie Kompozycje Krajobrazowe Rud Wielkich” (będącym formą ochrony przyrody ustanowioną i chronioną na mocy przepisów ustawy o ochronie przyrody), utworzonego rozporządzeniem Nr 181/93 Wojewody Katowickiego z dnia 23 listopada 1993 r. (Dz. Urz. Woj. Kat. Nr 15 z 1993 r. poz. 130, ze zm.) – w stosunku do ww. obszaru Parku Krajobrazowego zastosowanie mają przepisy rozporządzenia;

- 2) w zasięgu trzeciorzędowego Głównego Użytkowego Piętra Wodonośnego;
- 3) w zasięgu GZWP 332 Subniecka Kędzierzyńsko – Głubczycka;
- 4) w zasięgu projektowanego obszaru ochronnego GZWP 332.
 2. Obszar objęty planem przynależy do jednolitej części wód podziemnych nr 142.
 3. Ochronę wód podziemnych, o których mowa w ust. 1 i 2 uwzględniają ustalenia, o których mowa w § 14.
 4. W obszarze objętym planem nie występują ustanowione strefy ochronne ujęć wody ani obszary ochronne zbiorników śródlądowych.
 5. W obszarze objętym planem zostały uwzględnione:
 - 1) granice udokumentowanego złoża kruszywa naturalnego Ruda (KN 4436);
 - 2) granice udokumentowanego złoża kruszywa naturalnego Ruda1 (KN 21156).
 6. Na terenach objętych planem, oznaczonych symbolami **4.1G, 4.2G, 4.3G, 8.1G, 8.2G** wydobywanie powierzchniowe (eksploatacja) kopaliny winno nastąpić poprzez umożliwienie wykonania uprawnień przedsiębiorcy określonych w koncesji.
 7. W obszarze objętym planem została uwzględniona granica powierzchni ograniczającej zabudowę (BRA) od lotniczego urządzenia naziemnego (LUN) – radaru meteorologicznego „Góra św. Anny” – H=485,0 m.

Rozdział 6.

Szczegółowe zasady i warunki scalania i podziału nieruchomości objętych planem miejscowym

§ 16. 1. W obszarze objętym planem nie ustala się granic obszarów wymagających przeprowadzenia scaleń i podziałów nieruchomości.

2. W przypadku przystąpienia do scalania i podziału nieruchomości, ustala się, z zastrzeżeniem ust. 3:

- 1) minimalną powierzchnię nowo wydzielonej działki – 700 m²;
- 2) minimalną szerokość frontu nowo wydzielonej działki – 18,00 m;
- 3) kąt położenia granic nowo wydzielonych działek w stosunku do pasa drogowego w przedziale 45° ÷ 135°.

3. Dla działki z przeznaczeniem dla infrastruktury technicznej, ustala się minimalną powierzchnię działki nie mniejszą niż 1 m², szerokość frontu działki nie mniejszą niż 1,00 m oraz kąt położenia granic działki w stosunku do pasa drogowego w przedziale 45° ÷ 135°.

Rozdział 7.

Szczególne warunki zagospodarowania terenów oraz ograniczenia w ich użytkowaniu, w tym zakaz zabudowy

§ 17. W obszarze objętym planem ustala się:

- 1) zakaz realizacji elektrowni wiatrowych;
- 2) prowadzenie gospodarki odpadami w sposób zgodny z przepisami o odpadach, o ochronie środowiska oraz utrzymaniu czystości i porządku, obowiązującymi w gminie.

Rozdział 8.

Zasady modernizacji, rozbudowy i budowy systemów komunikacji i infrastruktury technicznej

§ 18. W obszarze objętym planem ustala się obsługę komunikacyjną terenów, poprzez tereny komunikacji drogowej wewnętrznej, powiązane z zewnętrznym układem dróg publicznych, położonych poza obszarem objętym planem.

§ 19. 1. Ustala się wymagania w zakresie miejsc do parkowania, z zastrzeżeniem ust. 3 i 4:

l.p.	Rodzaj zabudowy	Jednostka odniesienia	Liczba miejsc do parkowania na jednostkę odniesienia
1.	Usługi rzemieślnicze	100 m ² powierzchni obiektu	nie mniej niż 1
2.	Sport i rekreacja (w tym terenowe	1000 m ² powierzchni obiektu	nie mniej niż 2

	urządzenia sportu i rekreacji)		
3.	Usługi turystyki w formie agroturystyki	500 m ² powierzchni obiektu	nie mniej niż 1

2. Dla funkcji mieszkaniowej ustala się co najmniej 1 miejsce parkingowe na 1 mieszkanie w granicach działki budowlanej.

3. Dla zabudowy nie podlegającej warunkom zasad, o których mowa w ust. 1 i 2, koniecznym jest zapewnienie nie mniej niż 1 miejsca do parkowania w granicach działki budowlanej.

4. W zakresie wymagań odnośnie miejsc do parkowania, o których mowa w ust. 1, obowiązuje zapewnienie stanowisk do parkowania dla pojazdów zaopatrzonych w kartę parkingową w liczbie nie mniejszej niż:

- 1) 1 stanowisko – jeżeli liczba stanowisk wynosi 2 – 15;
- 2) 2 stanowiska – jeżeli liczba stanowisk wynosi 16 – 40;
- 3) 3 stanowiska – jeżeli liczba stanowisk wynosi 41 – 100.

§ 20. 1. Dla obszaru objętego planem ustala się zasady obsługi w zakresie infrastruktury technicznej:

- 1) zaopatrzenie w wodę, uwzględniające potrzebę ochrony przeciwpożarowej:
 - a) w oparciu o układ sieci infrastruktury technicznej (przewodów wodociągowych o średnicy nie mniejszej niż 63 mm wraz z urządzeniami i obiektami budowlanymi, przy czym średnica ta nie dotyczy przyłączy),
 - b) zaopatrzenie w wodę z SUW usytuowanej poza granicami obszaru objętego planem, z zastrzeżeniem lit. c,
 - c) dopuszcza się wykorzystanie innych źródeł zaopatrzenia w wodę,
 - d) zaopatrzenie w wodę do celów przeciwpożarowych poprzez sieć hydrantów zewnętrznych, punkty czerpania wody, studnie, zbiorniki wody;
- 2) odprowadzanie i oczyszczanie ścieków: w oparciu o układ sieci infrastruktury technicznej (przewodów kanalizacyjnych: tłocznych o średnicy nie mniejszej niż 90 mm, grawitacyjnych o średnicy nie mniejszej niż 160 mm wraz z urządzeniami i obiektami budowlanymi, przy czym średnice te nie dotyczą przyłączy), z odprowadzeniem do mechaniczno – biologicznej oczyszczalni ścieków usytuowanej poza obszarem objętym planem, z zastrzeżeniem pkt 3 i 4;
- 3) dopuszcza się gromadzenie ścieków w szczelnych zbiornikach z okresowym wywozem ścieków do oczyszczalni, a także dopuszcza się oczyszczanie ścieków w przydomowych oczyszczalniach;
- 4) dopuszcza się oczyszczanie ścieków, w tym przemysłowych, w lokalnych oczyszczalniach ścieków;
- 5) odprowadzanie wód opadowych i roztopowych poprzez układ sieci infrastruktury technicznej (przewodów kanalizacyjnych wraz z urządzeniami i obiektami budowlanymi) do odbiorników – cieków powierzchniowych, z zastrzeżeniem § 14 ust. 4;
- 6) zaopatrzenie w energię elektryczną na zasadach:
 - a) w oparciu o układ sieci infrastruktury technicznej (przewodów elektroenergetycznych w szczególności linie napowietrzne lub kablowe nN-0,4kV wraz z urządzeniami i obiektami budowlanymi),
 - b) zasilanie z GPZ usytuowanego poza obszarem objętym planem, z zastrzeżeniem lit. c,
 - c) dopuszcza się prowadzenie zasilania z innych punktów zasilania, na zasadach ustalonych w przepisach prawa energetycznego;
- 7) zaopatrzenie w gaz w oparciu o układ sieci infrastruktury technicznej (przewodów gazowych średniego ciśnienia w zakresie średnic od DN60 – do DN180 wraz z urządzeniami i obiektami budowlanymi);
- 8) zaopatrzenie w energię ciepłą poprzez:
 - a) zaopatrzenie ze źródeł centralnych,
 - b) w oparciu o stosowanie indywidualnych instalacji;

9) telekomunikacji – w oparciu o przewody teletechniczne wraz z urządzeniami i obiektami budowlanymi, zgodnie z zasadami określonymi w przepisach Prawa telekomunikacyjnego i ustawy o wspieraniu rozwoju usług i sieci telekomunikacyjnych;

10) dopuszcza się prowadzenie innych sieci niż wymienione w pkt 1 ÷ 9, w szczególności telewizji kablowej, instalacji alarmowych.

2. W obszarze objętym planem, dopuszcza się budowę sieci infrastruktury technicznej, w tym wyprzedzająco w stosunku do ustalonego przeznaczenia terenów:

- 1) przy zachowaniu ciągłości systemów zaopatrzenia w poszczególne media;
- 2) w parametrach niezbędnych dla prawidłowego uzbrojenia terenów oraz w sposób umożliwiający wykorzystanie terenów zgodnie z ich ustalonym przeznaczeniem.

Rozdział 9.

Stawki procentowe, na podstawie których ustala się opłatę, o której mowa w art. 36 ust. 4 ustawy

§ 21. Ustala się stawkę procentową, służącą do naliczania opłat z tytułu wzrostu wartości nieruchomości – dla wszystkich terenów w wysokości 30%.

Rozdział 10.

Przepisy końcowe

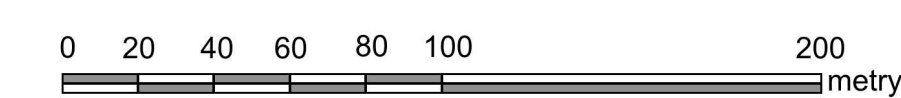
§ 22. Wykonanie uchwały powierza się Burmistrzowi Miasta Kuźnia Raciborska.

§ 23. 1. Uchwała podlega ogłoszeniu w Dzienniku Urzędowym Województwa Śląskiego i publikacji na stronach internetowych Biuletynu Informacji Publicznej Urzędu Miejskiego w Kuźni Raciborskiej.

2. Uchwała wchodzi w życie po upływie 14 dni od dnia ogłoszenia w Dzienniku Urzędowym Województwa Śląskiego.

**MIEJSCOWY PLAN ZAGOSPODAROWANIA
 PRZESTRZENNEGO OBEJMUJĄCY OBSZAR
 POŁOŻONY W SOŁECTWACH RUDA I TURZE**

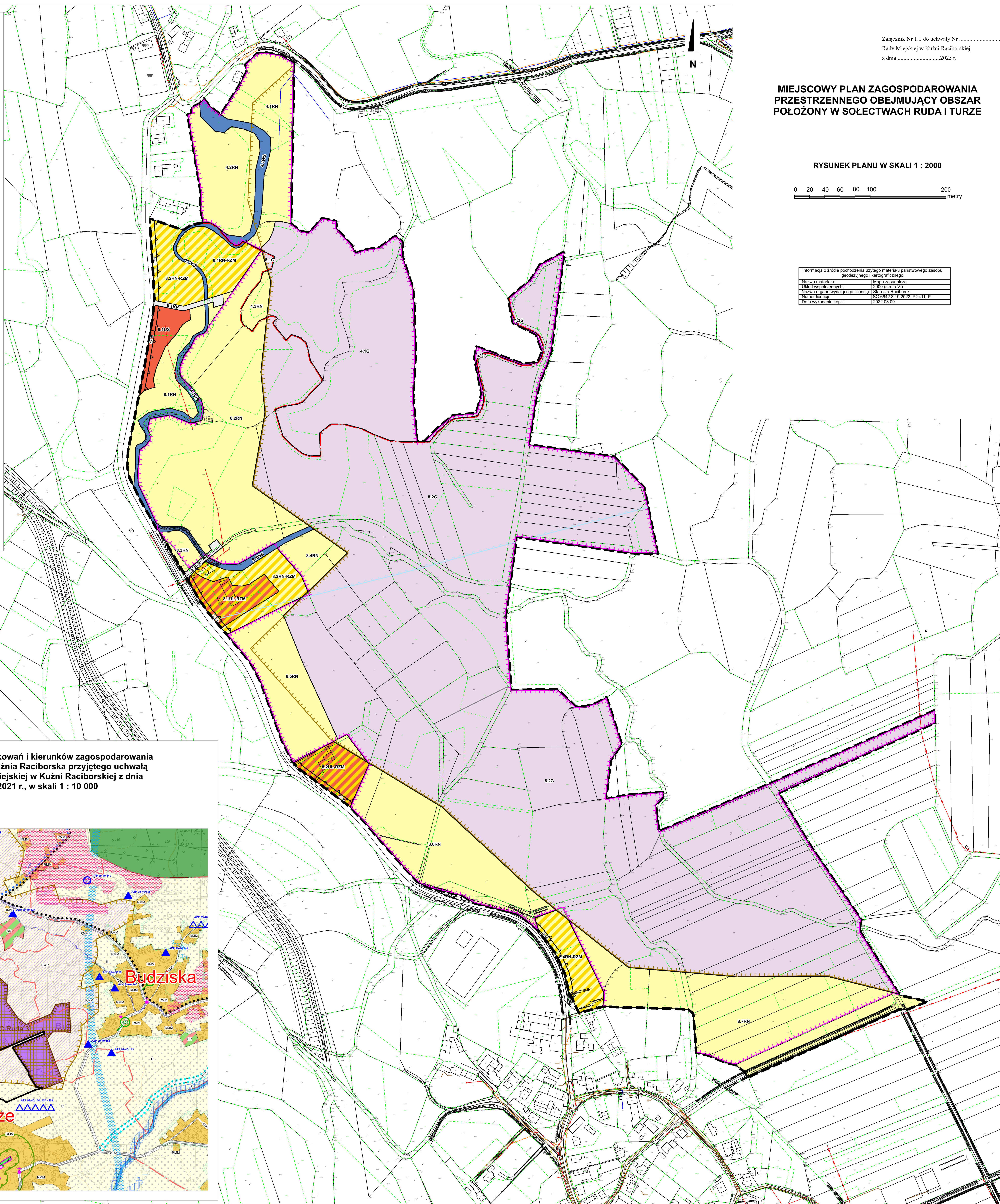
RYSUNEK PLANU W SKALI 1 : 2000



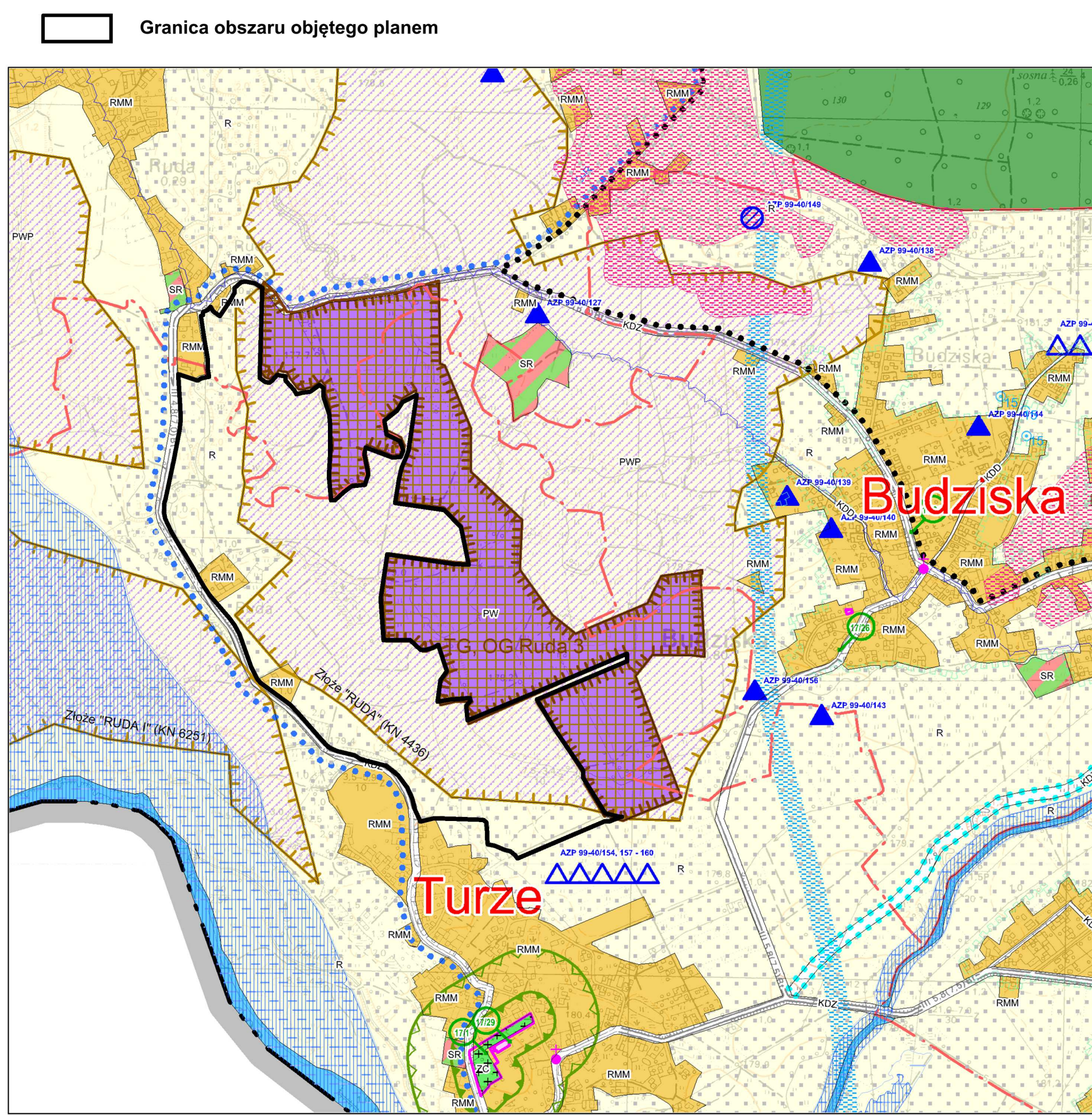
Informacja o źródle pochodzenia użytego materiału państwowego zasobu geodezyjnego i kartograficznego	
Nazwa materiału:	Mapa zasadnicza
Układ współrzędnych:	2000 (strefa VII)
Nazwa organu wydającego licencję:	Starosta Raciborski
Numer licencji:	SG 6642.3.19.2022 P-2411 P
Data wykonania kopii:	2022.08.09

USTALENIA GRAFICZNE RYSUNKU PLANU:

- Granica obszaru objętego planem
- Linie rozgraniczające tereny o różnych klasach przeznaczenia i zasadach zagospodarowania
- 4. Numer identyfikujący jednostkę przestrzenną Ruda
- 8. Numer identyfikujący jednostkę przestrzenną Turze
- Symbole literowe klasy przeznaczenia terenu, identyfikujące tereny wydzielone liniami rozgraniczającymi i oznaczające ich przeznaczenie (poprzedzone numerem jednostki przestrzennej i numerem terenu w ramach jednostki przestrzennej, oddzielonych kropką):
- tereny usług rzemieślniczych lub zabudowy zagrodowej
- teren usług sportu i rekreacji
- tereny górnictwa i wydobywa
- tereny komunikacji drogowej wewnętrznej
- tereny rolnictwa z zakazem zabudowy
- tereny rolnictwa z zakazem zabudowy lub zabudowy zagrodowej
- tereny wód powierzchniowych śródlądowych
- Nieprzekraczalna linie zabudowy
- Oznaczenie wymiarowania odległości nieprzekraczalnej linii zabudowy dla nowej zabudowy od linii rozgraniczających tereny
- OBSZARY USTANOWIONE NA PODSTAWIE PRZEPISÓW ODREBNYCH:**
- Granice udokumentowanego złoża kruszywa naturalnego Ruda (KN 4436)
- Granice udokumentowanego złoża kruszywa naturalnego Ruda 1 (KN 21156)
- Granica powierzchni ograniczającej zabudowę (BRA) od lotniczego urządzenia naziemnego (LUN) – radaru meteorologicznego „Góra św. Anny” – H = 485,0 m
- Obszar, objęty planem, w całości jest położony w obszarze Parku Krajobrazowego „Cysterskie Kompozycje Krajobrazowe Rud Wielkich”
- Obszar, objęty planem, w całości jest położony w zasięgu trzyczlorowodorowego Głównego Użytkowego Piętra Wodonośnego
- Obszar, objęty planem, w całości jest położony w zasięgu GZWP 332 Subniecka Kędzierzyńsko – Głubczycka
- Obszar, objęty planem, w całości jest położony w zasięgu projektowanego obszaru ochronnego GZWP 332
- Obszar objęty planem przynależy do jednolitej części wód podziemnych nr 142
- OZNACZENIE INFORMACYJNE:**
- Granica jednostek przestrzennych Ruda i Turze



Wyrys ze Studium uwarunkowań i kierunków zagospodarowania przestrzennego gminy Kuźnia Raciborska przyjętego uchwałą Nr XLII/327/2021 Rady Miejskiej w Kuźni Raciborskiej z dnia 25 listopada 2021 r., w skali 1 : 10 000



LEGENDA ZAWIERAJĄCA OZNACZENIA WYSTĘPUJĄCE NA WYRYSACH ZE S.U. I K.Z.P. GMINY KUŹNIA RACIBORSKA:

- Granica gminy
- Granice sołectw

Obszary stanowiące podstawowe elementy struktury funkcjonalno – przestrzennej gminy Kuźnia Raciborska:

- obszary zabudowy miasta Kuźnia Raciborska wielofunkcyjne
- obszary zabudowy wsi wielofunkcyjne obejmujące zabudowę wsi Rudy, Ruda Kozielska, Jankowice
- obszary zabudowy przysiółków wsi Rudy: Biały Dwór, Brantolka, Kolonia Renerowska, Paproć, Podbiata, Przerzyce, Szybki, z preferencją zabudowy mieszkaniowej jednorodzinnej, letniskowej,
- obszary zabudowy wsi z preferencją zabudowy związanej z rolnictwem (obejmujące zabudowę pozostałych wsi: Siedliska, Budziska, Ruda, Turze)
- obszary aktywności gospodarczych:
 - produkcyjne, usługowe
 - gospodarowania odpadami
 - obszary i tereny górnicze, związane z przemysłem wydobywczym kruszywa naturalnego
- obszary, na których dopuszczona jest lokalizacja przemysłu wydobywczego kruszyw naturalnych
- usługowe
- obszary sportu i rekreacji
- obszary rolne
- obszary leśne
- obszary zieleni
- obszary ogrodów działkowych
- obszary cmentarzy
- obszary cieków wodnych, stawów, zbiorników
- obszary suchych zbiorników przeciwpowodziowych
- obszary infrastruktury technicznej

Obszary, wzbogacające lub wyróżniające podstawowe elementy struktury funkcjonalno – przestrzennej gminy Kuźnia Raciborska:

- obszary na których dopuszcza się lokalizację obiektów handlowych o powierzchni sprzedaży powyżej 2000 m²
- obszary, na których dopuszcza się rozmieszczenie urządzeń (instalacji) fotowoltaicznych o mocy przekraczającej 100 kW (z zastrzeżeniem ograniczenia: ich strefy ochronne winny mieścić się w ramach ww. obszarów)

- obszar, na którym dopuszcza się rozmieszczenie urządzeń (instalacji) do produkcji biogazu, w tym biogazowi rolniczej o mocy przekraczającej 100 kW (z zastrzeżeniem ograniczenia: jego strefa ochronna winna mieścić się w ramach ww. obszaru)

Strategiczne obszary rozwojowe tożsame z obszarami oznaczonymi symbolem PU, PU1

Systemy liniowe uzupełniające obszary stanowiące podstawowe elementy struktury funkcjonalno – przestrzennej gminy:

- komunikacja drogowa (w tym z wyróżnikiem klasy drogi publicznej):
 - D - drogi klasy dojazdowa
 - L - drogi klasy lokalna
 - Z - drogi klasy zbiorcza
 - G - drogi klasy główna
- komunikacja kolejowa
 - Linia kolejowa nr 151 Kędzierzyn-Koźle - Chalupki (granica państwa)
 - Linia kolejowa nr 302 Kotłania – stacja kolei piaskowej KWK Makoszowy
 - Linia kolei wąskotorowej Bytom Karb - Racibórz Markowice

Trasy rowerowe:

- Nr 6
- 30-S
- 202-5
- 314-N
- 342-S
- 343-Z
- 345-Z
- D-R
- R-S

Infrastruktura techniczna

- Linia elektroenergetyczna 220 kV relacji Blachownia - Wielopole, Kędzierzyn - Wielopole wraz z pasem technologicznym o szerokości 50 m
- Projektowany gazociąg Oświęcim - Racibórz DN 700 z pasem eksploatacyjnym szerokości 6 m (po 3 m w każdą stronę od osi gazociągu)

Obszary rozmieszczenia inwestycji celu publicznego o znaczeniu ponadlokalnym są tożsame z obszarem gminy Kuźnia Raciborska w granicach administracyjnych, w szczególności wskazano graficznie:

Zadania służące realizacji ponadlokalnych celów publicznych zamieszczone w Planie Zagospodarowania Przestrzennego Województwa Śląskiego 2020+:

- przebudowa DW 921
- modernizacja linii kolejowej nr 151 Kędzierzyn – Koźle – Chalupki

Zadania zgodnie z Założeńiami do Planów Rozwoju Śródlądowych Dróg Wodnych w Polsce na lata 2016 – 2020 z perspektywą do 2030 (strategiczne inwestycje celu publicznego o znaczeniu ponadlokalnym, jakie mogą być rozmieszczone w obszarze gminy Kuźnia Raciborska):

- orientacyjny przebieg przewidzianej do rewitalizacji Odrzańskiej Drogi Wodnej
- orientacyjne przebiegi Kanalu Śląskiego (alternatywne)

Obszary rozmieszczenia inwestycji celu publicznego o znaczeniu lokalnym są tożsame z obszarem gminy Kuźnia Raciborska w granicach administracyjnych

- Tereny zamknięte
- Gleby pochodzenia organicznego

Obszary i obiekty chronione na podstawie ustawy o ochronie przyrody:

Park Krajobrazowy Cysterskie Kompozycje Krajobrazowe Rud Wielkich, w całości obejmujący obszar gminy Kuźnia Raciborska w granicach administracyjnych

- Pomniki przyrody
- Użytek ekologiczny
- Granice terenów górniczych i obszarów górniczych
- Granice udokumnetowanych złóż kruszyw naturalnych
- Granice udokumnetowanego złoża węgla kamiennego
- Granice zasięgu obszarów i obszary szczególnego zagrożenia powodzią, na których prawdopodobieństwo wystąpienia powodzi jest wysokie i wynosi 10%
- Granice zasięgu obszarów i obszary szczególnego zagrożenia powodzią, na których prawdopodobieństwo wystąpienia powodzi jest średnie i wynosi 1%
- Granice zasięgu obszarów i obszary, na których prawdopodobieństwo wystąpienia powodzi jest niskie i wynosi 0,2%
- Granice głównego zbiornika wód podziemnych nr 332 (Subniecka Kędzierzyńsko - Głubczycka)
- Granice projektowanej strefy ochronnej GZWP nr 332 (Subniecka Kędzierzyńsko - Głubczycka)

- Ujęcia wód podziemnych (wraz z numerem w zestawieniu)
- strefy ochronne obejmujące tereny ochrony bezpośredniej ujęć wód podziemnych (na potrzeby komunalne gminy Kuźnia Raciborska oraz na potrzeby technologiczne przedsiębiorstw)

Załącznik Nr 1.2 do uchwały Nr Rady Miejskiej w Kuźni Raciborskiej z dnia2025 r.

- Osuwiska
- Granice obszaru przestrzeni publicznej (zespół pałacowo - klasztorny w Rudach)
- Granice obszarów, na których obowiązkowe jest sporządzenie miejscowego planu zagospodarowania przestrzennego na podstawie przepisów odrębnych
- Granice obszarów, dla których gmina zamierza sporządzić miejscowy plan zagospodarowania przestrzennego, w tym obszary wymagające zmiany przeznaczenia gruntów rolnych i leśnych na cele nierolne i nieleśne

Zabytki wpisane do rejestru zabytków województwa śląskiego:

- budynki, budowle
- kaplica
- obszary

Zabytki ujęte w Gminnej Ewidencji Zabytków:

- budynki
- kaplice
- krzyże
- figury
- cmentarze

Zabytki archeologiczne:

- Zabytki (stanowiska) archeologiczne o ustalonej lokalizacji
- Zabytki (stanowiska) archeologiczne o nieustalonej lokalizacji
- Miejsca pamięci (z numerem ewidencyjnym)
- Inne upamiętnienia

Obszary wymagające rekultywacji są tożsame z obszarami oznaczonymi symbolami PW, SR1, PS1

Obszary jakie mogą wymagać rekultywacji są tożsame z obszarami oznaczonymi symbolem PWP

- Granice aglomeracji Kuźnia Raciborska i Rudy
- Podobszary rewitalizacji w jakich przewidziane zostały planowane projekty rewitalizacji
- Pasy izolujące tereny cmentarzy o szerokości 50 m
- Pasy izolujące tereny cmentarzy o szerokości 150 m

Załącznik Nr 2 do uchwały Nr
Rady Miejskiej w Kuźni Raciborskiej
z dnia.....2025 r.

Rozstrzygnięcie Rady Miejskiej w Kuźni Raciborskiej o sposobie rozpatrzenia uwag wniesionych do planu, w trakcie 1 i 2 wyłożenia do publicznego wglądu.

Działając, zgodnie z art. 20 ust.1 ustawy z dnia 27 marca 2003 r., o planowaniu i zagospodarowaniu przestrzennym (t.j. Dz. U. z 2024 r. poz. 1130, ze zm.), w związku z art. 67 ust. 3 pkt 2 i 4 ustawy z dnia 7 lipca 2023 r. o zmianie ustawy o planowaniu i zagospodarowaniu przestrzennym oraz niektórych innych ustaw (Dz. U. z 2023 r. poz. 1688),

Rada Miejska w Kuźni Raciborskiej, rozstrzyga co następuje:

do miejscowego planu zagospodarowania przestrzennego obejmującego obszar położony w sołectwach Ruda i Turze, wyłożonego do publicznego wglądu wraz z uzasadnieniem oraz prognozą oddziaływania na środowisko:

- w dniach od 06.03.2024 r. do 04.04.2024 r., z nieprzekraczalnym terminem składania uwag do dnia 18.04.2024 r.,
- w dniach od 27 grudnia 2024 r. do 29 stycznia 2025 r., z nieprzekraczalnym terminem składania uwag w odniesieniu do dokonanych ww. zmian do dnia 12 lutego 2025 r.,

nie złożono żadnych uwag, nie zachodziła więc potrzeba rozpatrywania uwag i podejmowania stosownych rozstrzygnięć.

Załącznik Nr 3 do uchwały Nr
Rady Miejskiej w Kuźni Raciborskiej
z dnia.....2025 r.

**Rozstrzygnięcie Rady Miejskiej w Kuźni Raciborskiej
o sposobie realizacji, zapisanych w planie inwestycji, z zakresu infrastruktury technicznej, które należą
do zadań własnych Gminy oraz zasad ich finansowania, zgodnie z przepisami o finansach publicznych.**

Działając, zgodnie z art. 20 ust. 1 ustawy z dnia 27 marca 2003 r. o planowaniu i zagospodarowaniu przestrzennym (t.j. Dz. U. z 2024 r. poz. 1130, ze zm.), w związku z art. 67 ust. 3 pkt 2 i 4 ustawy z dnia 7 lipca 2023 r. o zmianie ustawy o planowaniu i zagospodarowaniu przestrzennym oraz niektórych innych ustaw (Dz. U. z 2023 r. poz. 1688)

Rada Miejska Kuźni Raciborskiej, rozstrzyga co następuje:

§ 1. Niniejsze rozstrzygnięcie dotyczy następujących, ustalonych w planie inwestycji z zakresu infrastruktury technicznej, należących do zadań własnych Gminy, polegających, w szczególności na budowie przewodów i urządzeń wodociągowych, kanalizacyjnych – w zakresie koniecznym i niezbędnym.

§ 2. Źródłem finansowania inwestycji, wymienionej w § 1 będą:

- 1) środki własne Gminy Kuźnia Raciborska;
- 2) środki zewnętrzne, z uwzględnieniem funduszy pomocowych.

§ 3. Realizacja inwestycji wymienionej w § 1 odbywać się będzie sukcesywnie, w miarę pozyskiwania środków finansowych oraz rozwoju inwestycji na obszarze objętym planem.

§ 4. Jako główną zasadę realizacji, zapisanych w planie, inwestycji z zakresu infrastruktury technicznej, należących do zadań własnych Gminy Kuźnia Raciborska, przyjmuje się uwzględnienie interesu publicznego oraz zastosowanie zasady uzyskiwania możliwie najlepszych efektów przy wykorzystaniu możliwie najniższych nakładów.

Załącznik Nr 4 do uchwały Nr

Rady Miejskiej w Kuźni Raciborskiej

z dnia2025 r.

Zalacznik4.gml

Dane przestrzenne, o których mowa w art. 67a ust. 3 i 5 ustawy z dnia 27 marca 2003 r. o planowaniu i zagospodarowaniu przestrzennym (j.t. Dz.U. z 2024 r. poz. 1130 z późn. zm.) ujawnione zostaną po kliknięciu w ikonę

Uzasadnienie

Na podstawie art. 20 ustawy z dnia 27 marca 2003 r. o planowaniu i zagospodarowaniu przestrzennym (t.j. Dz. U. z 2024 r. poz. 1130, ze zm.) w związku z art. 67 ust. 3 pkt 4 ustawy z dnia 7 lipca 2023 r. o zmianie ustawy o planowaniu i zagospodarowaniu przestrzennym oraz niektórych innych ustaw (Dz. U. z 2023 r. poz. 1688), przedmiotem uchwalenia, przez Radę Miejską w Kuźni Raciborskiej, jest projekt miejscowego planu zagospodarowania przestrzennego obszaru położonego w sołectwach Ruda i Turze, zwany dalej miejscowym planem lub planem.

Podstawą sporządzenia ww. planu, jest uchwała Nr L/398/2022 Rady Miejskiej w Kuźni Raciborskiej z dnia 23 czerwca 2022 r., w sprawie przystąpienia do sporządzenia miejscowego planu zagospodarowania przestrzennego obszaru położonego w sołectwach Ruda i Turze.

Głównym celem miejscowego planu jest stworzenie, w formie prawa miejscowego, takich warunków zagospodarowania terenów, jakie pozwolą maksymalnie podnieść walory, w szczególności ekonomiczne obszaru objętego planem. Dla przeważającego fragmentu obszaru objętego planem obowiązuje zmiana miejscowego planu zagospodarowania przestrzennego miasta Kuźnia Raciborska, przyjęta uchwałą Nr XXXV/245/2001 Rady Miejskiej w Kuźni Raciborskiej, z dnia 02.07.2001 roku, opublikowaną w Dz. Urz. Woj. Śląskiego, poz. 1292.

Ww. zmiana planu wskazuje nieaktualne granice udokumentowanego złoża kruszyw mineralnych „Ruda” (KN4436), wymagające korekty zgodnie z Systemem Gospodarki i Ochrony Bogactw Mineralnych (Midas). Ponadto ww. zmiana planu ustala teren oznaczony symbolem 10.2PE,UT,RPO, dla którego ustala możliwość eksploatacji złóż kopalni pod warunkami uwzględniającymi ustanowione normy prawne oraz występujące lokalne uwarunkowania. Aktualnie przedsiębiorca prowadzi w ramach ww. terenu wydobywanie kopaliny i w ramach ww. terenu jest zlokalizowany zakład przeróbczy i infrastruktura niezbędna dla prawidłowego funkcjonowania kopalni, w tym niezbędne budynki i budowle wraz z miejscami do parkowania. Teren oznaczony symbolem 10.2PE,UT,RPO bezpośrednio sąsiaduje z obszarem objętym niniejszym planem.

Objęcie planem obszaru w granicach, zgodnie z załącznikiem graficznym do uchwały w sprawie przystąpienia do sporządzania planu, pozwoli na korektę przebiegu granic udokumentowanego ww. złoża w jego części południowo – zachodniej oraz na wyznaczenie, między innymi, terenów z przeznaczeniem dla górnictwa i wydobywania w zakresie, wydobywania powierzchniowego (eksploatacji) kopaliny z udokumentowanego złoża kruszywa naturalnego oraz prowadzenia robót górniczych niezbędnych do wykonywania koncesji. Korekta granic ww. udokumentowanego złoża, na pozostałych przebiegach, zgodnie z Systemem Gospodarki i Ochrony Bogactw Mineralnych (Midas) będzie przedmiotem odrębnych uchwał w sprawie miejscowego planu zagospodarowania przestrzennego.

Ww. tereny oznaczone, w planie, symbolami **4.1G, 4.2G, 4.3G, 8.1G, 8.2G** stanowiąc będą rozszerzenie terenu eksploatacji złóż istniejącej kopalni. Na ww. terenach przedsiębiorca nie planuje budowy nowego zakładu przeróbczego, zaplecza ani żadnych budynków związanych z wydobywaniem kopaliny, jak również nie planuje organizacji miejsc parkingowych. W ramach ww. terenów oznaczonych, w projekcie planu, symbolami **4.1G, 4.2G, 4.3G, 8.1G, 8.2G** posadowione będą jedynie tymczasowe ciągi transportowe przenośników taśmowych, tymczasowe drogi dojazdowe wzdłuż tych przenośników oraz tymczasowe sieci elektryczne w celu zasilania maszyn urabiających i transportowych. W związku z powyższym plan, dla ww. terenów oznaczonych symbolami **4.1G, 4.2G, 4.3G, 8.1G, 8.2G** ustala zakaz realizacji budynków i nie ustala zasad kształtowania zabudowy i wskaźników zagospodarowania terenu, jak również nie wprowadza ustaleń w zakresie miejsc do parkowania.

Miejscowy plan jest aktem prawa miejscowego, do ustanowienia którego uprawniają Radę Miejską w Kuźni Raciborskiej przepisy ustawy z dnia 27 marca 2003 r. o planowaniu i zagospodarowaniu przestrzennym (t.j. Dz. U. z 2024 r. poz. 1130, ze zm.) w związku z art. 67 ust. 3 pkt 4 ustawy z dnia 7 lipca 2023 r. o zmianie ustawy o planowaniu i zagospodarowaniu przestrzennym oraz niektórych innych ustaw (Dz. U. z 2023 r. poz. 1688). W trakcie sporządzania miejscowego planu zawiadomiono wymagane przepisami prawa instytucje oraz ogłoszono w prasie i poprzez obwieszczenie na tablicy Urzędu Miejskiego w Kuźni Raciborskiej oraz BIP o przystąpieniu do sporządzania miejscowego planu oraz o terminie składania wniosków. Plan uzyskał wymagane przepisami prawa uzgodnienia oraz opinie.

Plan został wyłożony do publicznego wglądu w dniach od 06.03.2024 r. do 04.04.2024 r., z nieprzekraczalnym terminem składania uwag do dnia 18.04.2024 r. W trakcie wyłożenia, w dniu 26.03.2024 r., odbyła się dyskusja publiczna nad przyjętymi w planie rozwiązaniami.

Plan został uchwalony uchwałą Nr III/21/2024 Rady Miejskiej w Kuźni Raciborskiej z dnia 27 czerwca 2024 r. opublikowaną w Dz. Urz. Woj. Śląskiego z 2024 r., poz. 5054, ogłoszonym 11 lipca 2024 r.

Stosownie do przepisu art. 20 ust. 2 ustawy o planowaniu i zagospodarowaniu przestrzennym w dniu 2 lipca 2024 r. Rada Miejska w Kuźni Raciborskiej przekazała organowi nadzoru Śląskiego Urzędu Wojewódzkiego uchwałą Nr III/21/2024 wraz z dokumentacją prac planistycznych, celem dokonania oceny godności tej uchwały z prawem. W dniu 24 lipca 2024 r. ww. organ nadzoru wszczął postępowanie nadzorcze oraz poinformował Gminę Kuźnia Raciborska o możliwości złożenia wyjaśnień. Gmina Kuźnia Raciborska, w związku z zawiadomieniem o wszczęciu ww. postępowania nadzorczego, złożyła wyjaśnienia (pismo z dnia 29 lipca 2024 r.).

Rozstrzygnięciem nadzorczym znak IFIII.4131.1.68.2024 z dnia 01 sierpnia 2024 r., Wojewoda Śląski stwierdził nieważność uchwały Nr III/21/2024 z dnia 27 czerwca 2024 Rady Miejskiej w Kuźni Raciborskiej w sprawie miejscowego planu zagospodarowania przestrzennego obejmującego obszar położony w sołectwach Ruda i Turze.

W trakcie prowadzonego postępowania nadzorczego, mającego na celu zbadanie legalności uchwały organ nadzoru, po uwzględnieniu części wyjaśnień, stwierdził, że została ona podjęta z naruszeniem zasad sporządzania miejscowego planu zagospodarowania przestrzennego, w następującym zakresie:

- dopuszczenia dla terenów oznaczonych symbolami 4.1US, 8.1US, 8.2US, 8.3US, w ramach przeznaczenia uzupełniającego terenu – usług gastronomii jako niezgodnych z ustaleniami Studium uwarunkowań i kierunków zagospodarowania gminy Kuźnia Raciborska,
- trzech oczywistych pomyłek pisarskich w zakresie odesłań.

Co istotne w trakcie procedury sporządzania planu, po zakończeniu etapu opiniowania i uzgadniania (a w trakcie procedury uzyskiwania zgody Ministra Rolnictwa i Rozwoju Wsi na przeznaczenie gruntów rolnych na cele nierolnicze) Marszałek Województwa Śląskiego Decyzją nr 2895/OE/2023z 8 sierpnia 2023 r. zatwierdził dokumentację geologiczną złoża piasku i piasku ze żwirem „Ruda1” w kat. C₁.

Zgodnie z przepisami ustawy z dnia 7 lipca 2023 r. o zmianie ustawy o planowaniu i zagospodarowaniu przestrzennym oraz niektórych innych ustaw (Dz. U. z 2023 r. poz. 1688) – art. 67 ust. 3 pkt 4 – przepisy nie wymienione w pkt 1-3 stosuje się w brzmieniu dotychczasowym w przypadku gdy postępowanie zostało wszczęte i niezakończony przed dniem wejścia w życie ww. ustawy z dnia 7 lipca 2023 r. W niniejszej sprawie ma zastosowanie ww. przepis nakazujący sporządzenie planu miejscowego zgodnie z przepisami ustawy o planowaniu i zagospodarowaniu w brzmieniu sprzed nowelizacji tj. w brzmieniu sprzed 24 września 2023 r. (etap opiniowania i uzgadniania planu został zakończony przed dniem wejścia w życie ww. nowelizacji).

Zatem zgodnie z art. 9 ust. 4 ustawy o planowaniu i zagospodarowaniu przestrzennym ustalenia studium uwarunkowań i kierunków zagospodarowania przestrzennego gminy Kuźnia Raciborska są wiążące dla Organów Gminy przy sporządzaniu planów miejscowych.

Zgodnie z art. 7 ust. 1 ustawy prawo geologiczne i górnicze: *podejmowanie i wykonywanie działalności określonej ustawą jest dozwolone tylko wówczas jeżeli nie naruszy ona przeznaczenia nieruchomości określonego w miejscowym planie zagospodarowania przestrzennego oraz odrębnych przepisach.*

Zgodnie z art. 95 ust. 1 ww. ustawy (w brzmieniu sprzed ww. nowelizacji): *udokumentowane złoża kopalin oraz udokumentowane wody podziemne, w granicach projektowanych stref ochronnych ujęć oraz obszarów ochronnych zbiorników wód podziemnych, a także udokumentowane kompleksy podziemnego składowania dwutlenku węgla, w celu ich ochrony ujawnia się w studiach uwarunkowań i kierunków zagospodarowania przestrzennego gmin, miejscowych planach zagospodarowania przestrzennego oraz planach zagospodarowania przestrzennego województwa.*

Ujawnienie złoża Ruda1 w przedmiotowym miejscowym planie nie naruszy sposobów wykorzystywania nieruchomości ustalonych w ramach kierunków zagospodarowania przestrzennego w studium uwarunkowań i kierunków zagospodarowania przestrzennego gminy Kuźnia Raciborska, jednocześnie ustalone

przeznaczenie terenów w przedmiotowym planie, nie naruszające ustaleń studium, umożliwią ich wydobywanie lub wykorzystanie (w przyszłości).

Obszar, na którym dopuszczona jest lokalizacja przemysłu wydobywczego kruszyw naturalnych, wskazany w studium, odnosił się wyłącznie do granic udokumentowanego złoża kruszywa naturalnego Ruda (KN4436). W związku z powyższym przedmiotowy plan uwzględnił granice udokumentowanego złoża kruszywa naturalnego Rudal (KN 21156), natomiast ustalił tereny górnictwa i wydobywania mieszczące się w granicach udokumentowanego złoża kruszywa naturalnego Ruda (KN4436) w obszarze objętym planem, przy uwzględnieniu ograniczeń obszarowych wynikających z warunków opinii i uzyskanych uzgodnień planu.

W związku z powyższym, plan został:

- ponownie uzgodniony i zaopiniowany przez organy zgodnie z obowiązującymi przepisami,
- ponownie wyłożony do publicznego wglądu, w związku z ww. rozstrzygnięciem nadzorczym, oraz ujawnieniem, w planie, złoża Ruda 1 w dniach od 27 grudnia 2024 r. do 29 stycznia 2025 r., z nieprzekraczalnym terminem składania uwag w odniesieniu do dokonanych ww. zmian do dnia 12 lutego 2025 r. W trakcie ponownego wyłożenia, w dniu 23 stycznia 2025 r., odbyła się dyskusja publiczna nad przyjętymi, w planie, rozwiązaniami.

Plan został uchwalony uchwałą Nr XII/88/2025 Rady Miejskiej w Kuźni Raciborskiej z dnia 13 marca 2025 r. opublikowaną w Dz. Urz. Woj. Śląskiego z 2025 r., poz.1899, ogłoszonym 20 marca 2025 r.

Stosownie do przepisu art. 20 ust. 2 ustawy o planowaniu i zagospodarowaniu przestrzennym w dniu 2 lipca 2024 r. Rada Miejska w Kuźni Raciborskiej przekazała organowi nadzoru Śląskiego Urzędu Wojewódzkiego uchwałą Nr XII/88/2025 Rady Miejskiej w Kuźni Raciborskiej z dnia 13 marca 2025 r. wraz z dokumentacją prac planistycznych, celem dokonania oceny godności tej uchwały z prawem. W dniu 27 marca 2025 r. ww. organ nadzoru wszczął postępowanie nadzorcze oraz poinformował Gminę Kuźnia Raciborska o możliwości złożenia wyjaśnień. Gmina Kuźnia Raciborska, w związku z zawiadomieniem o wszczęciu ww. postępowania nadzorczego, złożyła wyjaśnienia (pismo z dnia 04.04.2025 r.).

Rozstrzygnięciem nadzorczym znak IFIII.4131.1.34.2025 z dnia 15 kwietnia 2025 r., Wojewoda Śląski stwierdził nieważność uchwały Nr XII/88/2025 Rady Miejskiej w Kuźni Raciborskiej z dnia 13 marca 2025 r. w sprawie miejscowego planu zagospodarowania przestrzennego obejmującego obszar położony w sołectwach Ruda i Turze.

W trakcie prowadzonego postępowania nadzorczego, mającego na celu zbadanie legalności uchwały organ nadzoru, nie uwzględnił wyjaśnień Gminy i stwierdził, że została ona podjęta z naruszeniem zasad sporządzania miejscowego planu zagospodarowania przestrzennego, w następującym zakresie:

- wpisania nieprawidłowych nazw złóż w legendzie rysunku planu,
- zastosowania klasy 12 N – teren niesklasyfikowany w odniesieniu do zabudowy agroturystycznej oraz infrastruktury technicznej (sieci).

Granice udokumentowanego złoża kruszywa naturalnego Ruda (KN 4436) oraz granice udokumentowanego złoża kruszywa naturalnego Rudal (KN 21156) zostały prawidłowo naniesione na rysunku planu oraz w ww. uchwale opisane, w związku z powyższym korekta nazw złóż w legendzie nie wymaga powtórzenia procedury planistycznej.

Wykreślenie klasy 12 N – teren niesklasyfikowany w odniesieniu do zabudowy agroturystycznej i zastosowanie jako przeznaczenie uzupełniające terenu – klasę usług turystyki zawężając ją do formy agroturystyki w ramach zasad zagospodarowania nie powoduje konieczności powtórzenia procedury planistycznej.

Wykreślenie klasy 12 N – teren niesklasyfikowany w odniesieniu do infrastruktury technicznej (sieci) nie powoduje konieczności powtórzenia procedury planistycznej.

Miejscowy plan składa się z części tekstowej planu, która stanowi treść uchwały oraz części graficznej planu, zwanej rysunkiem planu, stanowiącej dwa załączniki:

- załącznik 1.1. sporządzony na mapie zasadniczej, w skali 1:2000, zawierający wyrys ze studium uwarunkowań i kierunków zagospodarowania przestrzennego gminy Kuźnia Raciborska, z oznaczeniem granic obszaru objętego planem,

- załącznik 1.2 z legendą zawierającą oznaczenia występujące na wyrysie ze studium uwarunkowań i kierunków zagospodarowania przestrzennego gminy Kuźnia Raciborska, zawartym na załączniku nr 1.1, zgodnie z paragrafem 7 ust.1 pkt 5 rozporządzenia Ministra Rozwoju i Technologii w sprawie wymaganego zakresu projektu miejscowego planu zagospodarowania przestrzennego.

1. Miejscowy plan, został wykonany zgodnie z procedurą sporządzania planu, ustaloną przepisami art. 17 ÷ 20, ze szczególnym uwzględnieniem wymogów ustalonych w art. 1 ust. 2 ÷ 4 ustawy z dnia 27 marca 2003 r. o planowaniu i zagospodarowaniu przestrzennym, w tym:

1) zostały uwzględnione wymagania ładu przestrzennego, w tym urbanistyki i architektury w odniesieniu do klas przeznaczenia terenów ustalonych w planie:

- **UL-RZM** – tereny usług rzemieślniczych lub zabudowy zagrodowej,
- **US** – teren usług sportu i rekreacji,
- **G** – tereny górnictwa i wydobywania,
- **RN** – tereny rolnictwa z zakazem zabudowy,
- **RN-RZM** – tereny rolnictwa z zakazem zabudowy lub zabudowy zagrodowej,
- **WS** – tereny wód powierzchniowych śródlądowych,
- **KR** – tereny komunikacji drogowej wewnętrznej,

a) ustalając przeznaczenia terenów oraz sposób ich zagospodarowania, Organ sporządzający – Burmistrz Miasta Kuźnia Raciborska, ważył interes publiczny i interesy prywatne, a także wziął pod uwagę analizy środowiskowe zawarte w prognozie oddziaływania na środowisko, w tym prognozowany wpływ ustaleń planu na poszczególne elementy środowiska, a także wziął pod uwagę ustalenia obowiązujące, dla fragmentu obszaru objętego planem, zmiany miejscowego planu zagospodarowania przestrzennego, w kontekście obowiązującego studium uwarunkowań i kierunków zagospodarowania przestrzennego gminy Kuźnia Raciborska, zwanego dalej studium,

b) w odniesieniu do zasad kształtowania zabudowy – dla terenów, zgodnie z ich przeznaczeniem, zostały ustalone w planie, wskaźniki zagospodarowania terenu i parametry kształtowania zabudowy (uwzględniające wskaźniki zagospodarowania oraz użytkowania terenów, ustalone w obowiązującym studium uwarunkowań i kierunków zagospodarowania przestrzennego gminy Kuźnia Raciborska, przyjętego uchwałą Nr XLII/327/2021 Rady Miejskiej w Kuźni Raciborskiej z dnia 25 listopada 2021 r.),

c) plan, biorąc pod uwagę ustalenia obowiązującego studium, a także wymagania ładu przestrzennego, w tym urbanistyki i architektury, ustalając przeznaczenie terenów oznaczonych symbolami **4.1G**, **4.2G**, **4.3G**, **8.1G**, **8.2G** umożliwi (po uchwaleniu przez Radę Miejską, publikacji uchwały w Dz. Urz. Woj. Śl. i wejściu jej w życie) realizację działalności w zakresie, wydobywania powierzchniowego (eksploatacji) kopaliny z udokumentowanego złoża kruszywa naturalnego oraz prowadzenia robót górniczych niezbędnych do wykonywania koncesji,

d) plan, biorąc pod uwagę ustalenia obowiązującego studium, a także wymagania ładu przestrzennego, w tym urbanistyki i architektury utrwała istniejącą zabudowę zagrodową ustalając przeznaczenie terenów oznaczonych symbolami **8.1UL-RZM**, **8.2UL-RZM**, jednocześnie ustalając dla ww. terenów, w ramach ww. przeznaczenia, usługi rzemieślnicze, co pozwoli na dywersyfikację działalności gospodarczej,

e) plan, biorąc pod uwagę ustalenia obowiązującego studium, a także wymagania ładu przestrzennego, w tym urbanistyki i architektury wyznacza teren usług sportu i rekreacji oznaczony symbolem **8.1US** (studium w ramach terenów rolnych dopuszcza sport i rekreację),

f) plan, biorąc pod uwagę ustalenia obowiązującego studium, a także wymagania ładu przestrzennego, w tym urbanistyki i architektury, ustalając tereny oznaczone symbolami **4.1RN**, **4.2RN**, **4.3RN**, **8.1RN**, **8.2RN**, **8.3RN**, **8.4RN**, **8.5RN**, **8.6RN**, **8.7RN** z przeznaczeniem dla rolnictwa z zakazem zabudowy:

- przy uwzględnieniu przebiegu granic złóż Ruda1 i Ruda. W myśl art. 125 ustawy Prawo ochrony środowiska złoża kopalin podlegają ochronie polegającej na racjonalnym gospodarowaniu ich zasobami oraz kompleksowym wykorzystaniu kopalin, w tym kopalin towarzyszących,

- chroni ciek Rudka wraz z brzegami przed zainwestowaniem (w części w której występują zakola, rozlewiska oraz roślinność łąkowa). Ciek Rudka charakteryzuje się brzegami porośniętymi zadrzewieniami łąkowymi, w związku z powyższym konieczne było jego zachowanie w jego naturalnej dolinie wraz z zakolami oraz rozlewiskami,

- uwzględnia ustalenia obowiązującego studium uwarunkowań i kierunków zagospodarowania przestrzennego dopuszczającego zabudowę zagrodową w promieniu do 100 m od terenów zabudowy wsi,

g) plan, biorąc pod uwagę ustalenia obowiązującego studium, a także wymagania ładu przestrzennego, w tym urbanistyki i architektury, ustalając tereny oznaczone symbolami **8.1RN-RZM**, **8.2RN-RZM**, **8.3RN-RZM**, **8.4RN-RZM**, z przeznaczeniem dla rolnictwa z zakazem zabudowy lub zabudowy zagrodowej, umożliwi (po uchwaleniu przez Radę Miejską, publikacji uchwały w Dz. Urz. Woj. Śl. i wejściu jej w życie) realizację zabudowy zagrodowej w promieniu do 100 m od terenów zabudowy wsi, jednocześnie jeżeli nie nastąpi realizacja zabudowy zagrodowej, chroni tereny rolne, w tym w klasach bonitacyjnych prawnie chronionych, przed zabudową inną niż zabudowa zagrodowa,

h) plan, biorąc pod uwagę ustalenia obowiązującego studium, a także wymagania ładu przestrzennego, w tym urbanistyki i architektury, ustalając tereny oznaczone symbolami **4.1WS**, **8.1WS**, **8.2WS**, **8.3WS** utrwała przebieg cieku Rudka, poza terenami z przeznaczeniem dla górnictwa i wydobywania. Jednocześnie dla ww. cieku, w ramach terenów z przeznaczeniem dla górnictwa i wydobywania, plan ustala alternatywę dla ww. cieku Rudka: utrzymanie ciągłości przepływu cieku Rudka jako odrębnego cieku lub za pośrednictwem wyrobiska odkrywkowego (poeksploatacyjnego) lub wyrobisk odkrywkowych (poeksploatacyjnych). Za takim rozwiązaniem przemawiają ustalenia obowiązującego miejscowego planu zagospodarowania przestrzennego dla terenu bezpośrednio sąsiadującego z terenem oznaczonym symbolem **8.2G**. W ww. obowiązującym planie została, między innymi, ustalona możliwość eksploatacji złóż kopalin (aktualnie prowadzona), jednakże w ramach warunków prowadzenia ww. eksploatacji nie został ustalony przebieg cieku Rudka,

i) uwzględniono, w planie, wymogi ochrony zdrowia oraz bezpieczeństwa ludzi i mienia, a także potrzeby osób niepełnosprawnych:

- w obszarze objętym planem nie występują obszary szczególnego zagrożenia powodzią o średnim prawdopodobieństwie wystąpienia powodzi raz na 100 lat (w tym obszary szczególnego zagrożenia powodzią o wysokim prawdopodobieństwie wystąpienia powodzi raz na 10 lat),

- w obszarze objętym planem nie występują obszary, na którym prawdopodobieństwo wystąpienia powodzi jest niskie i wynosi 0,2%, lub na którym istnieje prawdopodobieństwo wystąpienia zdarzenia ekstremalnego,

- w obszarze objętym planem nie występują obszary osuwania się mas ziemnych,

- dla obszaru objętego planem – plan ustala:

-- zakaz lokalizacji zakładów stwarzających zagrożenia dla życia i zdrowia ludzi,

-- dla terenu oznaczonego symbolem **8.1US** zakaz realizacji przedsięwzięć zaliczanych do mogących znacząco oddziaływać na środowisko,

-- w zakresie ochrony wód podziemnych przed zanieczyszczeniem – dopuszcza zagospodarowanie nieoczyszczonych wód opadowych i roztopowych na terenie działki budowlanej.

Śląski Wojewódzki Inspektor Ochrony Środowiska wydający opinie zgodnie z art. 17 pkt 6 ustawy o planowaniu i zagospodarowaniu przestrzennym – w opinii z dnia 30 maja 2023 r., (znak IN.V.743.45.2023.MS) wskazał, iż zgodnie z danymi posiadanymi przez Wojewódzki Inspektorat Ochrony Środowiska w Katowicach, stan na dzień 30.05.2023 r., na terenach objętych miejscowym planem zagospodarowania przestrzennego oraz w ich sąsiedztwie, brak zlokalizowanych zakładów o dużym lub zwiększonym ryzyku wystąpienia poważnej awarii przemysłowej, wobec czego planowane inwestycje, także w kontekście przeznaczenia terenu, pozostają bez wpływu na powstanie lub pogłębienie skutków poważnej awarii przemysłowej,

- dla obszaru objętego planem – plan ustala zakaz realizacji elektrowni wiatrowych. Plan miejscowy, zgodnie z ust. 4 ustawy z dnia 27 marca 2003 r. o planowaniu i zagospodarowaniu przestrzennym, przewidując, możliwość lokalizacji budynków umożliwia również lokalizację mikroinstalacji w rozumieniu art. 2 pkt 19 ustawy z dnia 20 lutego 2015 r. o odnawialnych źródłach energii, również w przypadku innego przeznaczenia terenu niż produkcyjne. Przedmiotowy plan nie zakazuje lokalizacji ww. instalacji,

- plan ustala minimalną liczbę stanowisk postojowych dla pojazdów zaopatrzonych w kartę parkingową w zakresie wymagań dotyczących miejsc do parkowania;

2) plan zapewnia rozwiązania przestrzenne, ułatwiające przemieszczanie się pieszych i rowerzystów – zgodnie z ustaleniami planu, w ramach przeznaczenia uzupełniającego dla terenu sportu i rekreacji oraz terenu wód powierzchniowych śródlądowych (w ramach drogowych obiektów inżynierskich takich jak obiekty mostowe, konstrukcje oporowe) można realizować komunikację rowerową, komunikację pieszą. Powyższe ustalenia planu pozwolą na realizację rozwiązań ułatwiających przemieszczanie się pieszych i rowerzystów, w powiązaniu i z uwzględnieniem już istniejących ścieżek rowerowych (poza obszarem objętym planem);

3) uwzględniono, w planie, walory architektoniczne i krajobrazowe gminy – dla terenów objętych planem plan ustala maksymalną wysokość zabudowy:

a) nie więcej niż 40,00 m na terenach oznaczonych symbolami literowymi **4.1G, 4.2G, 4.3G, 8.1G, 8.2G**, w szczególności urządzeń i instalacji związanych z wydobywaniem i przeróbką kopaliny ze złoża (w tym ciągów transportowych przenośników taśmowych),

b) na pozostałych terenach, nie wymienionych w lit. a – nie więcej niż 30,00 m,

z wyłączeniem inwestycji celu publicznego z zakresu łączności publicznej, a także z zastrzeżeniem ustaleń planu (w zakresie wysokości budynków, wiat) dla poszczególnych, wydzielonych w planie terenów, ograniczonych liniami rozgraniczającymi;

4) uwzględniono, w planie, wymagania ochrony środowiska, w tym ochrony gruntów rolnych i leśnych, w szczególności:

a) tereny objęte planem, w ramach terenów oznaczonych symbolami **4.1G, 4.2G, 4.3G, 8.1G, 8.2G**, wymagały uzyskania zgody Ministra Rolnictwa i Rozwoju Wsi na cele nierolnicze (obejmują grunty stanowiące użytki w klasach bonitacyjnych chronionych wymagających uzyskania zgody ww. Organu). Organ sporządzający plan – Burmistrz Miasta Kuźnia Raciborska wystąpił, do Ministra Rolnictwa i Rozwoju Wsi, z wnioskiem z dnia 16 sierpnia 2023 r., o przeznaczenie gruntów rolnych na cele nierolnicze o powierzchni 3,8732 ha gruntów rolnych stanowiących użytki rolne klas III, położonych na terenie gminy Kuźnia Raciborska, w obrębie Turze. (uzupełniono przy piśmie z 8 listopada 2023 r. i przy piśmie z 2 lutego 2024 r.). Grunty te przewidziane zostały, w miejscowym planie, pod tereny górnictwa i wydobywania i położone są w granicach udokumentowanego złoża kruszywa naturalnego „Ruda”, stanowiąc enklawy klas III pośród gleb słabszych klas bonitacyjnych, przewidzianych w miejscowym planie na cele górnictwa i wydobywania. Wniosek Burmistrza został pozytywnie zaopiniowany przez Marszałka Województwa Śląskiego (pismo z 8 grudnia 2023 r., znak BB-TW.KW-00250/23) oraz przez Śląską Izbę Rolniczą (pismo z dnia 19 lipca 2023 r., L.dz. ŚIR/K/082/97/23). Minister Rolnictwa i Rozwoju Wsi Decyzją z dnia 12 lutego 2024 r., znak sprawy: DNI.tr.602.406.2023, wyraził zgodę na przeznaczenie na cele nierolnicze 3,8732 ha gruntów rolnych klas III, położonych na terenie gminy Kuźnia Raciborska, w obrębie Turze, zgodnie z projektem miejscowego planu zagospodarowania przestrzennego,

b) obszar objęty planem położony jest w całości w zasięgu:

- trzeciorzędowego Głównego Użytkowego Piętra Wodonośnego,

- GZWP 332 Subniecka Kędzierzyńsko – Głubczycka,

- projektowanego obszaru ochronnego GZWP 332,

c) obszar objęty planem, zgodnie przynależy w całości do jednolitej części wód podziemnych nr 142;

d) plan dopuszcza kierunek rekultywacji wodny (rekreacyjny, przyrodniczy), rolny dla terenów oznaczonych symbolami **4.1G, 4.2G, 4.3G, 8.1G, 8.2G**. Zgodnie z ustawą o ochronie gruntów rolnych i leśnych rekultywację i zagospodarowanie gruntów planuje się, projektuje i realizuje na wszystkich etapach działalności przemysłowej (oraz kończy się w terminie do 5 lat od zaprzestania tej działalności);

5) plan uwzględnia, na podstawie przepisów odrębnych, iż obszar objęty planem w całości położony jest w granicach Parku Krajobrazowego „Cysterskie Kompozycje Krajobrazowe Rud Wielkich”, utworzonego rozporządzeniem Nr 181/93 Wojewody Katowickiego z dnia 23 listopada 1993 r. (Dz. Urz. Woj. Kat. Nr 15 z 1993r. poz. 130, ze zm.) – zastosowanie mają przepisy rozporządzenia;

6) w obszarze objętym planem została uwzględniona granica powierzchni ograniczającej zabudowę (BRA) od lotniczego urzędnictwa naziemnego (LUN) – radaru meteorologicznego „Góra św. Anny” – H = 485,0 m;

7) prognoza oddziaływania na środowisko uchwalenia miejscowego planu zagospodarowania przestrzennego obejmującego obszar położony w sołectwach Ruda i Turze szczegółowo odnosi się do istniejących komponentów środowiska przyrodniczego, ich stanu ilościowego i jakościowego, a także opisuje prognozowany wpływ ustaleń planu na poszczególne elementy środowiska;

8) ze względu na brak występowania problematyki, w planie nie określa się:

a) zasad ochrony dziedzictwa kulturowego i zabytków, w tym krajobrazów kulturowych oraz dóbr kultury współczesnej,

b) wymagań wynikających z potrzeb kształtowania przestrzeni publicznych,

c) granic i sposobów zagospodarowania terenów górniczych, a także obszarów szczególnego zagrożenia powodzią, obszarów osuwania się mas ziemnych, krajobrazów priorytetowych określonych w audycie krajobrazowym oraz w planach zagospodarowania przestrzennego województwa (Sejmik Województwa Śląskiego przyjął Audyt krajobrazowy województwa śląskiego – uchwała Nr VII/12/2/2025 Sejmiku Województwa Śląskiego z dnia 17 marca 2025 r. w sprawie Audytu krajobrazowego województwa śląskiego – uchwała wchodzi w życie po upływie 90 dni od dnia podjęcia – zgodnie z mapą przedstawiającą lokalizację krajobrazów priorytetowych, obszar objęty planem nie jest objęty krajobrazem priorytetowym, ponadto nie znajduje się w obszarze proponowanym do objęcia dodatkową formą ochrony przyrody), zgodnie z pismem Dyrektora Okręgowego Urzędu Górniczego w Rybniku, z dnia 6 czerwca 2023 r. znak RYB.5111.56.2023. ZR, obszar objęty planem znajduje się poza terenami górniczymi, zgodnie z pismem Dyrektora Regionalnego Zarządu Gospodarki Wodnej w Gliwicach z dnia 31.05.2023 r., znak GL.RPP.610.229.2023. AWD, obszar objęty miejscowym planem nie jest zlokalizowany na obszarach szczególnego zagrożenia powodzią,

d) sposobu i terminu tymczasowego zagospodarowania, urządzania i użytkowania terenów;

9) w obszarze objętym planem, dopuszcza się budowę sieci infrastruktury technicznej, w tym wyprzedzająco w stosunku do ustalonego przeznaczenia terenów na zasadach: przy zachowaniu ciągłości systemów zaopatrzenia w poszczególne media oraz w parametrach niezbędnych dla prawidłowego uzbrojenia terenów oraz w sposób umożliwiający wykorzystanie terenów zgodnie z ich przeznaczeniem.

2. Potrzeby interesu publicznego zostały uwzględnione przez Organ sporządzający – Burmistrza Miasta Kuźnia Raciborska, poprzez udział społeczeństwa w trakcie sporządzania planu:

a) na etapie składania wniosków do planu, w wyniku ogłoszenia w prasie i poprzez obwieszczenie na tablicy Urzędu Miejskiego w Kuźni Raciborskiej oraz BIP-e o przystąpieniu do sporządzania miejscowego planu przez Organ sporządzający – Burmistrza Miasta Kuźnia Raciborska – nie wpłynęły wnioski,

b) na etapie wyłożenia do publicznego wglądu w dniach od 06 marca 2024 r. do 04 kwietnia 2024 r., z nieprzekraczalnym terminem składania uwag do 18 kwietnia 2024 r.:

- w obligatoryjnym terminie składania uwag nie wpłynęły uwagi, z tytułu przepisów ustawy o planowaniu i zagospodarowaniu przestrzennym,

- w obligatoryjnym terminie składania uwag nie wpłynęły uwagi z tytułu przepisów ustawy o udostępnianiu informacji o środowisku i jego ochronie, udziale społeczeństwa w ochronie środowiska oraz o ocenach oddziaływania na środowisko,

c) na etapie powtórzenia wyłożenia do publicznego wglądu w dniach od 27 grudnia 2024 r. do 29 stycznia 2025 r., z nieprzekraczalnym terminem składania uwag do 12 lutego 2025 r.:

- w obligatoryjnym terminie składania uwag nie wpłynęły uwagi, z tytułu przepisów ustawy o planowaniu i zagospodarowaniu przestrzennym,

- w obligatoryjnym terminie składania uwag nie wpłynęły uwagi z tytułu przepisów ustawy o udostępnianiu informacji o środowisku i jego ochronie, udziale społeczeństwa w ochronie środowiska oraz o ocenach oddziaływania na środowisko.

3. Potrzeby w zakresie obronności i bezpieczeństwa kraju – na etapie składania wniosków do planu (z upoważnienia) Szef Centralnego Wojskowego Centrum Rekrutacji – Ośrodka Zamiejscowego w Katowicach zajął stanowisko resortu obrony narodowej odnośnie obszaru objętego miejscowym planem – nie zgłosił wniosków. Na etapie opiniowania i uzgadniania (z upoważnienia) Szef Centralnego Wojskowego Centrum Rekrutacji – Ośrodka Zamiejscowego w Katowicach postanowił uzgodnić pozytywnie w całości projekt miejscowego planu zagospodarowania przestrzennego obejmującego obszar położony w sołectwach Ruda i Turze (Postanowienie Nr 125/CWCR/OZ Kt z dnia 31 maja 2023 r.). Zgodnie z ww. Postanowieniem – z ustaleń Organu Wojskowego wynika, że teren objęty planem położony jest poza strefami ochronnymi oraz obszarem ograniczonego użytkowania wyznaczonym dla obiektów wojskowych i nie jest terenem zamkniętym. Planowana lokalizacja uzgadnianego projektu nie rodzi potrzeby stosowania ograniczeń wynikających z konieczności zapewnienia warunków do obrony terytorium Rzeczypospolitej Polskiej realizowanych w oparciu o decyzję Nr 105/MON Ministra Obrony Narodowej z dnia 5 sierpnia 2021 roku w sprawie realizacji w resorcie obrony narodowej zadań z zakresu planowania i zagospodarowania przestrzennego. Na etapie ponownego opiniowania i uzgadniania (z upoważnienia) Szef Centralnego Wojskowego Centrum Rekrutacji – Ośrodka Zamiejscowego w Katowicach postanowił uzgodnić pozytywnie w całości projekt miejscowego planu zagospodarowania przestrzennego obejmującego obszar położony w sołectwach Ruda i Turze (Postanowienie Nr 192/CWCR/OZ Kt z dnia 6 listopada 2024 r.).

4. Uwzględniono potrzeby w zakresie rozwoju infrastruktury technicznej – w sytuacji realizacji ustaleń planu nastąpi maksymalne wykorzystanie istniejących sieci i urządzeń infrastruktury technicznej, nastąpi budowa nowych sieci i urządzeń infrastruktury technicznej, należących do zadań własnych gminy, w zakresie koniecznym i niezbędnym. W obszarze objętym planem znajdują się i mogą pojawić się sieci infrastruktury technicznej, których budowa lub realizacja jest niezbędna do prawidłowego funkcjonowania obiektów zlokalizowanych lub lokalizowanych w ramach ww. obszaru.

W obszarze objętym planem, w stanie istniejącym, co wynika z pisma TAURON Dystrybucja S.A. Oddział w Gliwicach, złożonego na etapie zawiadomienia o przystąpieniu do sporządzania miejscowego planu – znajdują się linie napowietrzne niskiego napięcia (SN 15kV) będące własnością i w eksploatacji TAURON Dystrybucja S.A. Oddział w Gliwicach. Wzdłuż przebiegu ww. linii elektroenergetycznych, będących częścią sieci dystrybucyjnej energii elektrycznej mają zastosowanie pasy technologiczne, w szczególności w poziomie nie mniejsze niż 14,00 m dla linii napowietrznych SN 15kV (po 7,00 m po każdej ze stron od osi linii), dla jakich obowiązują ograniczenia w zagospodarowaniu, w szczególności zakaz sadzenia roślinności wysokiej i rozbudowanym systemie korzeniowym. Jednocześnie TAURON Dystrybucja S.A. Oddział w Gliwicach w ww. piśmie dopuszcza zagospodarowanie terenu w ww. pasach technologicznych (w szczególności linii napowietrznych i kablowych SN 15kV) – po każdorazowym uzgodnieniu szczegółowej lokalizacji obiektów z właścicielem linii, jak również usunięcie ewentualnych kolizji wynikających z planowanych zmian zagospodarowania przestrzennego terenu z istniejącą siecią dystrybucyjną energii elektrycznej i/lub infrastrukturą techniczną lub infrastrukturą telekomunikacyjną będącą na majątku Spółki – na zasadach określonych przez właściciela sieci, kosztem i staraniem wnioskodawcy, któremu infrastruktura elektroenergetyczna koliduje. Zatem plan nie ustala przebiegu linii napowietrznych SN 15kV i nie wskazuje ograniczeń w zagospodarowaniu pasów technologicznych (mają zastosowanie właściwe normy), tym bardziej, że możliwe jest przełożenie linii napowietrznej (lub jej skablowanie) i zagospodarowanie terenu w pasach technologicznych na zasadach jak wskazano powyżej. Ewentualna rozbudowa sieci dystrybucyjnej niskiego i średniego napięcia, zgodnie z ww. pismem, będzie realizowana w przypadku zaistnienia takiej potrzeby. Plan ww. sytuację uwzględnia, ustalając budowę sieci infrastruktury technicznej: przy zachowaniu ciągłości systemów zaopatrzenia w poszczególne media i w parametrach niezbędnych dla prawidłowego uzbrojenia terenów oraz w sposób umożliwiający wykorzystanie terenów zgodnie z ich przeznaczeniem.

W obszarze objętym planem, zgodnie z pismem Polskiej Spółki Gazownictwa sp. z o.o. (w odpowiedzi na zawiadomienie o przystąpieniu do sporządzania planu) źródłem dostawy gazu mogą być gazociągi średniego ciśnienia w zakresie średnic od DN60 do DN180. W sytuacji rozbudowy sieci gazowej w obszarze objętym planem (co może nastąpić w oparciu o wystąpienia o warunki techniczne potencjalnych odbiorców, spełniające warunki opłacalności ekonomicznej) będą miały zastosowanie strefy kontrolowane

wzdłuż ww. ewentualnych nowych sieci gazowych. Na etapie procedowania niniejszego planu w obszarze objętym planem nie występują gazociągi średniego ciśnienia będące własnością ww. spółki.

W odpowiedzi na zawiadomienie o przystąpieniu do sporządzania planu Operator Gazociągów Przesyłowych GAZ – SYSTEM S.A. (Oddział w Świerklanach) poinformował, iż nie eksploatuje, w obszarze objętym planem, sieci gazowej wysokiego ciśnienia. Na etapie ponownego opiniowania i uzgadniania ww. Operator ponowił informację iż nie eksploatuje, w obszarze objętym planem, sieci gazowej wysokiego ciśnienia.

5. Podczas prac nad planem zapewniono udział społeczeństwa w tych pracach, poprzez:

1) ogłoszenie, obwieszczenie o podjęciu uchwały o przystąpieniu do sporządzenia miejscowego planu wraz z podaniem terminów o zbieraniu wniosków do planu, w tym za pomocą środków komunikacji elektronicznej;

2) wszczęcie procedury strategicznej oceny oddziaływania na środowisko do planu z zachowaniem przepisów dotyczących uzgodnień zakresu oraz stopnia szczegółowości informacji wymaganych w prognozie oddziaływania na środowisko do planu;

3) ogłoszenie, obwieszczenie (w tym na stronie BIP) o wyłożeniu miejscowego planu do publicznego wglądu i możliwości składania uwag do planu, w tym za pomocą środków komunikacji elektronicznej,

4) ponowne ogłoszenie, obwieszczenie (w tym na stronie internetowej i BIP Urzędu Miejskiego w Kuźni Raciborskiej) o wyłożeniu miejscowego planu do publicznego wglądu i możliwości składania uwag do planu, w tym za pomocą środków komunikacji elektronicznej.

6. Podczas prac nad planem zachowano pełną jawność i przejrzystość procedur planistycznych poprzez możliwość wglądu w dokumentację planistyczną na każdym etapie sporządzania planu.

7. Wpływ ustaleń planu na finanse publiczne, w tym budżet gminy – realizacja ustaleń planu może być związana z realizacją nowych przewodów i urządzeń infrastruktury technicznej, należących do zadań własnych Gminy Kuźnia Raciborska.

8. Rada Miejska w Kuźni Raciborskiej podjęła uchwałę Nr XII/128/2011 z dnia 24 listopada 2011 r. w sprawie aktualności Studium uwarunkowań i kierunków zagospodarowania przestrzennego gminy Kuźnia Raciborska oraz obowiązujących miejscowych planów zagospodarowania przestrzennego. Wyniki analizy, o której mowa w art. 32 ust. 1 ustawy o planowaniu i zagospodarowaniu przestrzennym wskazują, między innymi, iż winno zostać sporządzone nowe studium uwarunkowań i kierunków zagospodarowania przestrzennego gminy Kuźnia Raciborska. Zgodnie z ww. wynikami analiz, przyjęte w sporządzonym studium... lub sporządzonej zmianie studium... (tekst jednolity), kierunki rozwoju przestrzennego winny być podstawą dokonania zmian (sporządzonych w trybie miejscowych planów) obowiązujących miejscowych planów zagospodarowania przestrzennego, sporządzenia nowych planów.

Wobec powyższego, należy uznać, iż przystąpienie do sporządzania miejscowego planu na podstawie obowiązującego studium uwarunkowań i kierunków zagospodarowania przestrzennego gminy Kuźnia Raciborska przyjętego uchwałą Nr XLII/327/2021 Rady Miejskiej w Kuźni Raciborskiej z dnia 25 listopada 2021 r., jest zgodne z wynikami analizy, o której mowa w art. 32 ust. 1 ustawy z dnia 27 marca 2003r. o planowaniu i zagospodarowaniu przestrzennym.

Dokumentacja prac planistycznych planu, będąca podstawą do stwierdzenia przez Wojewodę Śląskiego jego zgodności z prawem, została sporządzona zgodnie z rozporządzeniem Ministra Rozwoju i Technologii z dnia 17 grudnia 2021 r. w sprawie wymaganego zakresu projektu miejscowego planu zagospodarowania przestrzennego (Dz. U. z 2021 r. poz. 2404).

Po uchwaleniu, jako akt prawa miejscowego, plan stanowić będzie instrument do prowadzenia bieżącej polityki inwestycyjnej na terenach położonych w obszarze objętym planem.