

Projekt

z dnia 21 października 2019 r.

Zatwierdzony przez

**UCHWAŁA NR
RADY MIEJSKIEJ W KUŹNI RACIBORSKIEJ**

z dnia 2019 r.

w sprawie wyznaczenia obszaru, wielkości i granic Aglomeracji Rudy.

Na podstawie art. 18 ust. 2 pkt 15 ustawy z dnia 8 marca 1990 roku o samorządzie gminnym (t.j. Dz.U. z 2019r. poz. 506 z późn. zm.) w związku z art. 87 ust. 1 i 4 ustawy z dnia 20 lipca 2017 r. Prawo wodne (tekst. jedn. Dz.U. z 2018 r. poz. 2268 z późn.zm.), w związku z § 3 i 4 Rozporządzenia Ministra Gospodarki Wodnej i Żeglugi Śródlądowej z dnia 27 lipca 2018 r. w sprawie wyznaczania obszaru i granic aglomeracji (Dz.U. z 2018 r. poz. 1586).

**Rada Miejska w Kuźni Raciborskiej
uchwała:**

§ 1.

Wyznacza się Aglomerację Rudy, zwaną dalej „Aglomeracją”, o równoważnej liczbie mieszkańców 2 926 RLM z dwiema oczyszczalniami ścieków zlokalizowanymi w miejscowości Rudy przy ul. Szkolnej (MOW) oraz ul. Zielonej 7a (Brantolka).

§ 2.

Integralną częścią uchwały jest opis wielkości i obszaru Aglomeracji zawierający podstawowe informacje dotyczące charakterystyki Aglomeracji, stanowiący załącznik nr 1 do uchwały oraz mapa Aglomeracji określająca jej granice i położenie w stosunku do najważniejszych obiektów infrastruktury i obszarów chronionych, stanowiąca załącznik nr 2 do Uchwały.

§ 3.

Wykonanie uchwały powierza się Burmistrzowi Miasta Kuźnia Raciborska.

§ 4.

Uchwała wchodzi w życie po upływie 14 dni od ogłoszenia w Dzienniku Urzędowym Województwa Śląskiego.

Przewodniczący Rady
Miejskiej w Kuźni
Raciborskiej

Radosław Kasprzyk

Aglomeracja Rudy

powiat raciborski

województwo
śląskie

Część opisowa

1. Podstawowe informacje na temat aglomeracji

1. Nazwa aglomeracji: **Rudy**
2. Wielkość RLM aglomeracji planowanej do wyznaczenia: **2 926**
3. Gmina wiodąca w aglomeracji: **Kuźnia Raciborska**
4. Gminy w aglomeracji: **Kuźnia Raciborska**
5. Wykaz nazw miast i/lub miejscowości w aglomeracji, zgodnie z dołączonym do wniosku załącznikiem graficznym: **Rudy**
6. Wykaz nazw miejscowości dołączanych do obszaru aglomeracji: **nie dotyczy**
7. Wykaz nazw miejscowości wyłączanych z obszaru aglomeracji: **nie dotyczy**
8. Nazwa miejscowości, w której zlokalizowana jest oczyszczalnia ścieków: **Rudy**

Uzasadnienie:

Aglomeracja Rudy zlokalizowana jest na terenie gminy Kuźnia Raciborska w powiecie raciborskim i swoim zasięgiem obejmuje sołectwo Rudy w jego granicach administracyjnych.

Od roku 2015 na terenie Rud jest sukcesywnie budowany system kanalizacyjny umożliwiający przyłączanie do sieci kolejnych obszarów tej miejscowości. Obecnie system ten obejmuje dwie oczyszczalnie ścieków oraz sieć kanalizacji sanitarnej o długości ok. 8 km z której korzysta ok. 981 osób. Oczyszczalnie te spełniają wymagania parametrów ścieków oczyszczonych dla całego ładunku który jest generowany w Aglomeracji. Planowane na terenie Rud inwestycje obejmą rozbudowę istniejącego systemu kanalizacyjnego, jak również przebudowę oczyszczalni MOW w zakresie zwiększenia jej przepustowości. Docelowo planuje się objęcie systemem kanalizacyjnym cały obszar Rud co przyczyni się do poprawy stanu środowiska naturalnego, czystości wód i gleby, a tym samym warunków życia mieszkańców.

Uporządkowanie gospodarki ściekowej na terenie aglomeracji ograniczy niekontrolowane odprowadzanie ścieków do ziemi i wód, co doprowadzi do redukcji negatywnego wpływu ścieków na środowisko wód podziemnych i powierzchniowych. Szczególnie, że obszar Aglomeracji Rudy leży w centrum Parku Krajobrazowego „Cysterskie Kompozycje Krajobrazowe Rud Wielkich”, ustanowionego Rozporządzeniem Wojewody Katowickiego nr 181/93 z 23.11 1993 r. (Dz.U. województwa katowickiego nr 15/93, poz. 130). Park ten jest formą ochrony przyrody w rozumieniu ustawy z dnia 16 kwietnia 2004 r. o ochronie przyrody (Dz.U. Nr 92, poz. 880 z późn. zm.). Na terenie Aglomeracji funkcjonuje ponadto pocysterski zespół klasztorno-palacowy, który położony jest w centralnej części Rud w otoczeniu zieleni parkowej i okolicznych lasów. Obiekt ten jest chętnie odwiedzany przez turystów jako jeden z istotnych elementów szlaku turystycznego południowo-zachodniej części województwa śląskiego.

Same Rudy są jednym z elementów Europejskiego Szlaku Cysterskiego. Przecinają je ponadto znakowane szlaki turystyki pieszej i rowerowej. Jednocześnie bliskość aglomeracji górnośląskiej sprawia, iż w tej atrakcyjnie położonej miejscowości odnotowuje się tendencję wzrostową liczby mieszkańców co przekłada się na intensywną rozbudowę istniejącej jednorodzinnej zabudowy mieszkaniowej i związaną z tym faktem konieczność zapewnienia dostępu do infrastruktury ściekowej.

Wyznaczenie obszaru i granic aglomeracji pomoże w pozyskiwaniu środków finansowych z funduszy krajowych oraz strukturalnych Unii Europejskiej, a tym samym umożliwi wypełnienie zobowiązań wynikających z realizacji Krajowego Programu Oczyszczania Ścieków Komunalnych.

Niniejsza Aglomeracja Rudy jest zgodna z założeniami i warunkami określonymi w Dyrektywie 91/271/EWG dotyczącej oczyszczania ścieków komunalnych oraz rozporządzeniem z dnia 27 lipca 2018 r. w sprawie wyznaczania obszarów i granic aglomeracji.

Wyznaczenie Aglomeracji jest jednocześnie odzwierciedleniem aktualnego oraz planowanego zasięgu systemu kanalizacji zbiorczej na terenach stanowiących zlewnię obu istniejących w Rudach oczyszczalni ścieków. Ujęty w przedmiotowym wniosku plan związany jest przede wszystkim z:

- 1) ujęciem w Aglomeracji Rudy obszarów skanalizowanych, gdzie wybudowana została infrastruktura kanalizacyjna,
- 2) ujęciem w Aglomeracji Rudy obszarów gdzie planowana jest rozbudowa infrastruktury kanalizacyjnej w granicach administracyjnych Rud,
- 3) uporządkowaniem gospodarki ściekowej na terenie całej Gminy Kuźnia Raciborska dzięki sukcesywnej rozbudowie sieci kanalizacji sanitarnej zwiększającej stopień skanalizowania tego obszaru.

Mając na uwadze powyższe zasadnym jest ustanowienie Aglomeracji Rudy.

2. Dokumenty stanowiące podstawę do wyznaczenia aglomeracji

Lp.	Wyszczególnienie	Nie	Tak
1	2	3	4
1	Miejscowe plany zagospodarowania przestrzennego: 1) Uchwała nr XIII/143/2011 Rady Miejskiej w Kuźni Raciborskiej z dnia 29 grudnia 2011 r. w sprawie miejscowego planu zagospodarowania przestrzennego obejmującego teren działki nr 677 w miejscowości Rudy; 2) Uchwała nr X/111/2011 z dnia 29 września 2011 r. w sprawie miejscowego planu zagospodarowania przestrzennego sołectw Rudy i Ruda Kozielska w gminie Kuźnia Raciborska; 3) Uchwała nr XXX/320/2013 Rady Miejskiej w Kuźni Raciborskiej z dnia 27 czerwca 2013 r. w sprawie miejscowego planu zagospodarowania przestrzennego; 4) Uchwała nr XXX/279/2017 Rady Miejskiej w Kuźni Raciborskiej z dnia 11 maja 2017 r. w sprawie miejscowego planu zagospodarowania przestrzennego sołectw Rudy i Ruda Kozielska.		X
2	„Studium uwarunkowań i kierunków zagospodarowania przestrzennego gminy Kuźnia Raciborska” - Uchwała XXXIX/283/2001 z dnia 15.11.2001 r. zmienionego uchwałami: Nr XXV/228/2008 z dnia 28.04.2008 r., Nr XLII/387/2009 z dnia 1.10.2009 r., Nr XXVII/298/2013 z dnia 26.03.2013 oraz Nr XXXIII/309/2017 z dnia 31 sierpnia 2017 r.		X
3	Decyzje o ustaleniu lokalizacji inwestycji celu publicznego	X	
4	Wieloletni plan rozwoju i modernizacji urządzeń wodociągowych i kanalizacyjnych		X
5	Inne (wymienić): Koncepcja kanalizacji sanitarnej dla miejscowości Rudy Gminy Kuźnia Raciborska.		X

3. Opis systemu zbierania ścieków komunalnych w obrębie aglomeracji

3.1. Informacje na temat długości i rodzaju istniejącej sieci kanalizacyjnej i liczby osób korzystających z istniejącej sieci kanalizacyjnej oraz długości i rodzaju sieci kanalizacyjnej i liczby osób korzystających z sieci kanalizacyjnej, na której wykonanie zostały pozyskane środki finansowe

Tabela 1. Sieć istniejąca

Lp.	Kanalizacja istniejąca	Długość [km]	Liczba osób korzystających z istniejącej kanalizacji			Uwagi
			Mieszkańcy	Osoby czasowo przebywające na terenie aglomeracji	Sumaryczna liczba osób [kol 4 + kol 5]	
1	2	3	4	5	6	7
1	Sanitarna grawitacyjna	6,55	981	0	981	-----
2	Sanitarna tłoczna	1,72				
3	Ogólnospławna grawitacyjna	0				
4	Ogólnospławna tłoczna	0				
Razem		8,28	981	0	981	

3.2. Informacje na temat długości i rodzaju planowanej do wykonania sieci kanalizacyjnej w celu dostosowania aglomeracji do warunków określonych w Dyrektywie Rady z dnia 21 maja 1991 r. dotyczącej oczyszczania ścieków komunalnych (91/271/EWG) oraz liczby osób korzystających z planowanej sieci kanalizacyjnej.

3.2.1. Sieć kanalizacyjna o wskaźniku długości sieci nie mniejszym niż 120 osób na 1 km sieci.

Wykaz miast i/lub miejscowości wchodzących w skład aglomeracji, w obrębie których planuje się wykonanie sieci kanalizacji sanitarnej: **Rudy**

Lp.	Kanalizacja planowana do wykonania	Długość [km]	Liczba osób, które zostaną podłączone do planowanej do wykonania kanalizacji			Uwagi
			Mieszkańcy	Osoby czasowo przebywające na terenie aglomeracji	Sumaryczna liczba osób [kol 4 + kol 5]	
1	2	3	4	5	6	7
1	Sanitarna grawitacyjna	10,46	1 864	35	1 899	-----
2	Sanitarna tłoczna	4,54				
3	Ogólnospławna grawitacyjna	0				
4	Ogólnospławna tłoczna	0				
Razem		15,00	1 864	35	1 899	

Wskaźnik długości sieci > 120 mieszkańców na 1 km sieci

Obliczenie wskaźnika długości sieci dla planowanej do wykonania sieci kanalizacyjnej (dla obszaru o wskaźniku długości sieci nie mniejszym niż 120 osób na 1 km sieci).

Długość sieci kanalizacyjnej planowanej do wykonania [kol. 3 - razem]	15,00
Sumaryczna liczba mieszkańców oraz osób czasowo przebywające na terenie aglomeracji, którzy będą obsługiwani przez planowaną do wykonania sieć kanalizacyjną [kol. 6 - razem]	1 899
Wskaźnik długości sieci = sumaryczna liczba mieszkańców oraz osób czasowo przebywających na terenie aglomeracji [kol. 6 - razem] / długość sieci kanalizacyjnej planowanej do wykonania [kol. 3 - razem]	127

3.2.2. Sieć kanalizacyjna o wskaźniku długości sieci nie mniejszym niż 90 osób na 1 km sieci.

Wykaz miast i/lub miejscowości (wchodzących w skład aglomeracji), w obrębie których planuje się wykonanie sieci kanalizacji sanitarnej, wraz ze wskazaniem charakteru obszaru (obszar objęty formą ochrony przyrody zgodnie z ustawą o ochronie przyrody – określić jakiej; teren strefy ochronnej ujęcia wody etc.) - **nie dotyczy**

Lp.	Kanalizacja planowana do realizacji	Długość [km]	Liczba osób, które będą obsługiwane przez planowaną do wykonania kanalizację			Uwagi
			mieszkańcy	Osoby czasowo przebywające na terenie aglomeracji ⁶	sumaryczna liczba osób [kol 4 + kol 5]	
1	2	3	4	5	6	7
1	Sanitarna grawitacyjna	0	0	0	0	-----
2	Sanitarna tłoczna	0				
3	Ogólnospławna grawitacyjna	0				
4	Ogólnospławna tłoczna	0				
Razem		0	0	0	0	

Wskaźnik długości sieci 90÷120 mieszkańców na 1 km sieci

Obliczenie wskaźnika długości sieci dla planowanej do wykonania sieci kanalizacyjnej (dla obszaru o wskaźniku długości sieci nie mniejszym niż 90 osób na 1 km sieci)

Długość sieci kanalizacyjnej planowanej do wykonania [kol. 3 - razem]	-----
Sumaryczna liczba mieszkańców oraz osób czasowo przebywające na terenie aglomeracji, którzy będą obsługiwani przez planowaną do wykonania sieć kanalizacyjną [kol. 6 - razem]	-----
Wskaźnik długości sieci = sumaryczna liczba mieszkańców oraz osób czasowo przebywające na terenie aglomeracji [kol. 6 - razem]/długość sieci kanalizacyjnej planowanej do wykonania [kol. 3 - razem]	nie dotyczy

3.3. Informacje na temat długości i rodzaju sieci kanalizacyjnej oraz liczby osób korzystających z sieci kanalizacyjnej po dostosowaniu aglomeracji do warunków określonych w Dyrektywie Rady z dnia 21 maja 1991 r. dotyczącej oczyszczania ścieków komunalnych (91/271/EWG).

Lp.	Kanalizacja istniejąca i planowana	Długość [km]	Liczba osób korzystających z kanalizacji po dostosowaniu aglomeracji do warunków określonych w Dyrektywie 91/271/EWG			Uwagi
			mieszkańcy	Osoby czasowo przebywające na terenie aglomeracji ⁶	sumaryczna liczba osób [kol 4 + kol 5]	
1	2	3	4	5	6	7
1	Sanitarna grawitacyjna	17,01	2 845	35	2 880	
2	Sanitarna tłoczna	6,27				
3	Ogólnospławna grawitacyjna	0				
4	Ogólnospławna tłoczna	0				
Razem		23,28	2 845	35	2 880	

4. Opis gospodarki ściekowej w aglomeracji

4.1. Informacje na temat oczyszczalni ścieków.

Nazwa oczyszczalni ścieków: **oczyszczalnie ścieków w Rudach: MOW oraz Brantolka**

Lokalizacja oczyszczalni ścieków (adres): **Rudy: ul. Szkolna (MOW), ul. Zielona 7a (Brantolka),**

1) Oczyszczalnia ścieków „MOW” ul. Szkolna

Pozwolenie wodnoprawne nr 167/13/SE (oznaczenie organu: SE.II.6341.35.2013) z dnia 21.08.2013 r. wydane przez Starostę Raciborskiego. Termin ważności: 20.08.2023 r.

Przepustowość oczyszczalni zgodnie z aktualnym pozwoleniem wodnoprawnym:

średnia [m³/d]: **15**

maksymalna godzinowa [m³/h]: **15**

maksymalna roczna [m³/rok]: **6 022,5**

Projektowa maksymalna wydajność oczyszczalni ścieków [RLM]: **2 018**

Ilość ścieków dostarczanych do oczyszczalni ścieków:

Ścieki dopływające siecią kanalizacyjną [m³/d]: **19,59**

Ścieki dowożone [m³/d]: **0,00**

Średnie obciążenie oczyszczalni [m³/d]: **19,59**

Ilość ścieków oczyszczonych w roku poprzednim [m³/rok]: **7 152** (dane za 2018 r.)

Przewidywane średnie obciążenie oczyszczalni po zrealizowaniu planowanego zakresu sieci kanalizacji sanitarnej [m³/d]: **240**

Przewidywana ilość ścieków oczyszczanych w roku po zrealizowaniu planowanego zakresu sieci kanalizacji sanitarnej [m³/rok]: **87 600**

Wartości wskaźników zanieczyszczeń ścieków surowych		
Wskaźnik	Wartość (średnioroczna z pomiarów)	Uwagi
<i>1</i>	<i>2</i>	<i>3</i>
BZT ₅ [mg O ₂ /l]	504,50	wartości średnie za rok 2018
ChZT _{Cr} [mg O ₂ /l]	1 276,00	
Zawiesina ogólna [mg/l]	793,25	
Fosfor ogólny [mg P/l]	86,00	
Azot ogólny [mg N/l]	21,78	
Wartości wskaźników lub % redukcji zanieczyszczeń ścieków oczyszczonych		
Wskaźnik	Wartość lub % redukcji zgodnie z pozwoleniem wodnoprawnym	Wartość (średnioroczna z pomiarów)
<i>1</i>	<i>2</i>	<i>3</i>
BZT ₅ [mg O ₂ /l]	≤ 40	15,98
ChZT _{Cr} [mg O ₂ /l]	≤ 150	63,95
Zawiesina ogólna [mg/l]	≤ 35	9,65
Fosfor ogólny [mg P/l]	nie normowane	nie dotyczy
Azot ogólny [mg N/l]	nie normowane	nie dotyczy

Odbiornik ścieków oczyszczonych zgodnie z pozwoleniem wodnoprawnym:	
Nazwa ciek: rzeka Ruda	Kilometraż miejsca odprowadzania ścieków oczyszczonych: 18 ÷ 195
Współrzędne geograficzne wylotu: – długość geograficzna: 18,46056629 – szerokość geograficzna: 50,18893011	

Typ oczyszczalni ścieków	
B - oczyszczalnia biologiczna spełniająca standardy odprowadzanych ścieków	X
Non B - oczyszczalnia biologiczna niespełniająca standardów odprowadzanych ścieków	-----
PUB1 - oczyszczalnia biologiczna z podwyższonym usuwaniem związków azotu (N), fosforu (P) spełniająca standardy odprowadzanych ścieków dla aglomeracji ≥ 100 000 RLM	-----
non PUB1 - oczyszczalnia jw. niespełniająca standardów odprowadzanych ścieków w zakresie usuwania N i/lub P	-----
PUB2 - oczyszczalnia biologiczna z podwyższonym usuwaniem związków azotu (N), fosforu (P) spełniająca standardy odprowadzanych ścieków dla aglomeracji < 100 000 RLM	-----
non PUB2 - oczyszczalnia jw. niespełniająca standardów odprowadzanych ścieków w zakresie usuwania N i/lub P	-----

W związku z planowaną modernizacją oczyszczalni ścieków MOW w trójce opracowywania dokumentacji projektowej wszczęta zostanie procedura administracyjna wydania nowego pozwolenia wodnoprawnego dla zwiększonych parametrów.

2) Oczyszczalnia ścieków „Brantolka”

Pozwolenie wodnoprawne nr 246/13/SE (oznaczenie organu: SE.II.6341.68.2013) z dnia 19.12.2013 r. wydane przez Starostę Raciborskiego. Termin ważności: 18.12.2023 r.

Przepustowość oczyszczalni:

- średnia [m³/d]: **140**
- maksymalna godzinowa [m³/h]: **140**
- maksymalna roczna [m³/rok]: **52 210**

Projektowa maksymalna wydajność oczyszczalni ścieków [RLM]: **1 028**

Ilość ścieków dostarczanych do oczyszczalni ścieków:

Ścieki dopływające siecią kanalizacyjną [m³/d]: **2 439**

Ścieki dowożone [m³/d]: **2 244**

Średnie obciążenie oczyszczalni [m³/d]: **12,83**

Ilość ścieków oczyszczonych w roku poprzednim [m³/rok]: **4 683**

Przewidywane średnie obciążenie oczyszczalni po zrealizowaniu planowanego zakresu sieci kanalizacji sanitarnej [m³/d]: **nie dotyczy**

Przewidywana ilość ścieków oczyszczanych w roku po zrealizowaniu planowanego zakresu sieci kanalizacji sanitarnej [m³/rok]: **nie dotyczy**

Wartości wskaźników zanieczyszczeń ścieków surowych		
Wskaźnik	Wartość (średnioroczna z pomiarów)	Uwagi
1	2	3
BZT ₅ [mg O ₂ /l]	440,50	wartości średnie za rok 2018
ChZT _{Cr} [mg O ₂ /l]	1 280,25	
Zawiesina ogólna [mg/l]	411,50	
Fosfor ogólny [mg P/l]	81,50	
Azot ogólny [mg N/l]	22,20	
Wartości wskaźników lub % redukcji zanieczyszczeń ścieków oczyszczonych		
Wskaźnik	Wartość lub % redukcji zgodnie z pozwoleniem wodnoprawnym	Wartość (średnioroczna z pomiarów)
1	2	3
BZT ₅ [mg O ₂ /l]	≤ 40	12,10
ChZT _{Cr} [mg O ₂ /l]	≤ 150	61,90
Zawiesina ogólna [mg/l]	≤ 35	8,53
Fosfor ogólny [mg P/l]	nie normowane	nie dotyczy
Azot ogólny [mg N/l]	nie normowane	nie dotyczy

Odbiornik ścieków oczyszczonych zgodnie z pozwoleniem wodnoprawnym:	
Nazwa ciek: rzeka Ruda	Kilometraż miejsca odprowadzania ścieków oczyszczonych: 15 ÷ 750
Współrzędne geograficzne wylotu:	
– długość geograficzna: 18.437627	
– szerokość geograficzna: 50.199899	

Typ oczyszczalni ścieków	
B - oczyszczalnia biologiczna spełniająca standardy odprowadzanych ścieków	X
Non B - oczyszczalnia biologiczna niespełniająca standardów odprowadzanych ścieków	-----
PUB1 - oczyszczalnia biologiczna z podwyższonym usuwaniem związków azotu (N), fosforu (P) spełniająca standardy odprowadzanych ścieków dla aglomeracji ≥ 100 000 RLM	-----
non PUB1 - oczyszczalnia jw. niespełniająca standardów odprowadzanych ścieków w zakresie usuwania N i/lub P	-----
PUB2 - oczyszczalnia biologiczna z podwyższonym usuwaniem związków azotu (N), fosforu (P) spełniająca standardy odprowadzanych ścieków dla aglomeracji < 100 000 RLM	-----
non PUB2 - oczyszczalnia jw. niespełniająca standardów odprowadzanych ścieków w zakresie usuwania N i/lub P	-----

Podstawowe informacje na temat zamierzeń inwestycyjnych z zakresu budowy, rozbudowy lub modernizacji oczyszczalni:

Na lata 2023-2025 planowana jest modernizacja oczyszczalni ścieków „MOW” w Rudach przy ul. Szkolnej o której mowa w punkcie 6.1 pkt 1 powyżej. Zakres modernizacji obejmuje jej rozbudowę i zwiększenie przepustowości celem przyjęcia większej ilości ścieków. W ramach rozbudowy oczyszczalni przewidywana jest budowa zespołu trzech zbiorników procesowych i dostosowanie ich do warunków lokalnych. Na terenie oczyszczalni nie będzie prowadzona przeróbka osadu nadmiernego. Powstały osad nadmierny będzie wywożony do drugiej oczyszczalni w Rudach – Brantolka.

4.2. Informacje dotyczące indywidualnych systemów oczyszczania ścieków obsługujących mieszkańców aglomeracji

Podstawowe informacje na temat istniejących na terenie aglomeracji indywidualnych systemów oczyszczania ścieków oraz zamierzeń inwestycyjnych w tym zakresie:

Na terenie Aglomeracji Rudy wg stanu na dzień 30 września 2019 r. było eksploatowanych 17 przydomowych oczyszczalni ścieków, z których korzystało łącznie 46 osób. Oczyszczalnie te będą dalej eksploatowane bądź w miarę potrzeb likwidowane a obsługiwane przez nie nieruchomości zostaną podłączone do kanalizacji.

W pozostałej części nieruchomości funkcjonują zbiorniki bezodpływowe. Planowany system kanalizacyjny pozwoli przyłączyć te nieruchomości do sieci a istniejące zbiorniki zlikwidować.

4.3. Informacje dotyczące końcowego punktu zrzutu (w przypadku braku oczyszczalni ścieków na terenie aglomeracji)

Końcowy punkt zrzutu: nie dotyczy	
Nazwa aglomeracji, do której będą odprowadzane ścieki: nie dotyczy	Współrzędne geograficzne końcowego punktu zrzutu: nie dotyczy
Nazwa oraz typ oczyszczalni ścieków, do której będą odprowadzane ścieki komunalne: nie dotyczy	

4.4. Informacje o średniej dobowej ilości i jakości ścieków komunalnych powstających na terenie aglomeracji oraz ich składzie jakościowym.

Ilość ścieków komunalnych powstających na terenie aglomeracji [m ³ /d]: 32,42		
Wskaźnik	Wartość wskaźnika zanieczyszczeń	Uwagi
1	2	3
BZT ₅ [mg O ₂ /l]	472,5	na podstawie pomiarów stężenia zanieczyszczeń w ściekach dopływających na oczyszczalnię
ChZT _{Cr} [mg O ₂ /l]	1 278,13	
Zawiesina ogólna [mg/l]	602,38	
Fosfor ogólny [mg P/l]	21,99	
Azot ogólny [mg N/l]	83,75	

4.5. Informacje o ilości i składzie jakościowym ścieków przemysłowych odprowadzanych przez zakłady do systemu kanalizacji zbiorczej.

Wykaz zakładów przemysłowych oraz określenie charakteru zakładów usługowych podłączonych do systemu kanalizacji zbiorczej:

Aktualnie do systemu kanalizacji zbiorczej na terenie kanalizacji Aglomeracji Rudy nie są odprowadzane ścieki przemysłowe.

Ilość ścieków przemysłowych (powstających w zakładach przemysłowych i usługowych), odprowadzanych do kanalizacji [m ³ /d]: nie dotyczy		
Wskaźnik	Wartość wskaźnika zanieczyszczeń	Ładunek zanieczyszczeń odprowadzany w ciągu doby [g/d]
1	2	3
BZT ₅ [mg O ₂ /l]	-	nie dotyczy
ChZT _{Cr} [mg O ₂ /l]	-	nie dotyczy
Zawiesina ogólna [mg/l]	-	nie dotyczy
Fosfor ogólny [mg P/l]	-	nie dotyczy
Azot ogólny [mg N/l]	-	nie dotyczy

4.6. Informacje o zakładach, których podłączenie do systemu kanalizacji zbiorczej jest planowane.

Wykaz zakładów przemysłowych oraz określenie charakteru zakładów usługowych planowanych do podłączenia do systemu kanalizacji zbiorczej:

Na chwilę obecną nie planuje się przyłączania istniejących na terenie Aglomeracji zakładów przemysłowych, które zagospodarowują ścieki we własnym zakresie.

Ilość ścieków przemysłowych odprowadzanych przez zakłady planowane do podłączenia do kanalizacji [m ³ /d]: nie dotyczy		
Wskaźnik	Wartość wskaźnika zanieczyszczeń	Ładunek zanieczyszczeń odprowadzany w ciągu doby przez zakłady planowane do podłączenia [g/d]
1	2	3
BZT ₅ [mgO ₂ /l]	-	nie dotyczy
ChZT _{Cr} [mgO ₂ /l]	-	nie dotyczy
Zawiesina ogólna [mg/l]	-	nie dotyczy
Fosfor ogólny [mgP/l]	-	nie dotyczy
Azot ogólny [mgN/l]	-	nie dotyczy
Azot amonowy [mgN _{NH4} /l]	-	nie dotyczy
Azot azotynowy [mgN _{NO2} /l]	-	nie dotyczy
Siarczany [mg/l]	-	nie dotyczy
Chlorki [mg/l]	-	nie dotyczy

4.7. Uzasadnienie określonej dla aglomeracji równoważnej liczby mieszkańców.

Wyszczególnienie:	RLM
Liczba mieszkańców korzystających z istniejącej sieci kanalizacyjnej (pkt 3.1 Tab. 1 kol. 4)	981
Liczba mieszkańców planowanych do podłączenia do projektowanej sieci kanalizacyjnej (pkt 3.2.1 kol. 4)	1 864
Liczba osób czasowo przebywających korzystających z sieci kanalizacyjnej (pkt 3.1 Tab. 1 kol. 5)	0
Liczba osób czasowo przebywających planowanych do podłączenia do projektowanej sieci kanalizacyjnej (pkt 3.2.1 kol. 5)	35
Równoważna Liczba Mieszkańców wynikająca z dobowego ładunku ścieków odprowadzanych przez zakłady przemysłowe i usługowe korzystające z istniejącej sieci kanalizacyjnej [kol. 3 pkt 4.5 / 60 g/d]	0
Równoważna Liczba Mieszkańców wynikająca z dobowego ładunku ścieków, który będzie odprowadzanych przez zakłady przemysłowe i usługowe planowane do podłączenia do sieci kanalizacyjnej [kol. 3 pkt 4.6 / 60 g/d]	0

Liczba mieszkańców oraz osób czasowo przebywających na terenie aglomeracji, korzystających z indywidualnych systemów oczyszczania ścieków komunalnych (przydomowe oczyszczalnie ścieków), nieplanowanych do podłączenia do sieci, określona na podstawie rejestrów prowadzonych przez gminę	46
Równoważna Liczba Mieszkańców RLM (suma)	2 926

5. Informacje o strefach ochronnych ujęć wody, występujących na obszarze aglomeracji, obejmujących tereny ochrony bezpośredniej i tereny ochrony pośredniej zawierające oznaczenie aktu prawa miejscowego lub decyzje ustanawiające te strefy oraz zakazy, nakazy i ograniczenia obowiązujące na tych terenach.

Na obszarze Aglomeracji Rudy ujęcia wody nie występują.

6. Informacje o obszarach ochronnych zbiorników wód śródlądowych, występujących na obszarze aglomeracji, zawierające oznaczenie aktu prawa miejscowego ustanawiającego te obszary oraz zakazy, nakazy i ograniczenia obowiązujące na tych obszarach.

Na obszarze Aglomeracji Rudy nie występują obszary ochronne zbiorników wód śródlądowych.

7. Informacje o formach ochrony przyrody, występujących na obszarze aglomeracji, zawierające nazwę formy ochrony przyrody oraz wskazanie aktu prawnego uznającego określony obszar za formę ochrony przyrody.

Obszar Aglomeracji Rudy w całości znajduje się w obrębie Parku Krajobrazowego „Cysterskie Kompozycje Krajobrazowe Rud Wielkich”, ustanowionego Rozporządzeniem Wojewody Katowickiego nr 181/93 z 23.11.1993 r. (Dz.U. województwa katowickiego nr 15/93, poz. 130). Park ten jest formą ochrony przyrody w rozumieniu ustawy z dnia 16 kwietnia 2004r. o ochronie przyrody (Dz.U. Nr 92, poz. 880 z późn. zm.).

Ponadto w granicach aglomeracji występują następujące formy ochrony przyrody:

- 1) Dąb szypułkowy - *Quercus robur* – ustanowiony Decyzją nr 392 o uznaniu za pomnik przyrody PWRN w Opolu z dnia 08.12.1970 r. oraz Rozporządzeniem Nr 7/06 wojewody śląskiego z dnia 9 marca 2006 r. w sprawie ustanowienia pomnika przyrody - drzewa gatunku dąb szypułkowy (*Quercus robur*) rosnącego na terenie gminy Kuźnia Raciborska;*
- 2) Dąb szypułkowy - *Quercus robur* – ustanowiony Decyzją nr 346 o uznaniu za pomnik przyrody PWRN w Opolu z dnia 31.12.1965 r. oraz Rozporządzeniem Nr 3/06 wojewody śląskiego z dnia 9 marca 2006 r. w sprawie ustanowienia pomnika przyrody - drzewa gatunku dąb szypułkowy (*Quercus robur*) rosnącego na terenie gminy Kuźnia Raciborska;*
- 3) Dąb szypułkowy - *Quercus robur* – ustanowiony Decyzją nr 346 o uznaniu za pomnik przyrody PWRN w Opolu z dnia 30.06.1961 r. Rozporządzeniem Nr 6/06 wojewody śląskiego z dnia 9 marca 2006 r. w sprawie ustanowienia pomnika przyrody - drzewa gatunku dąb szypułkowy (*Quercus robur*) rosnącego na terenie gminy Kuźnia Raciborska;*
- 4) Dąb szypułkowy - *Quercus robur* – ustanowiony Orzeczeniem nr 123 o uznaniu za pomnik przyrody PWRN w Opolu z dnia 30.06.1955r. oraz rozporządzeniem Nr 16/05 Wojewody Śląskiego z dnia 7 czerwca 2005 r. w sprawie ustanowienia pomnika przyrody - drzewa gatunku dąb szypułkowy (*Quercus robur*) rosnącego na terenie gminy Kuźnia Raciborska;*
- 5) Dąb szypułkowy - *Quercus robur* – ustanowiony Decyzją nr 345 o uznaniu za pomnik przyrody PWRN w Opolu z dnia 31.12.1965r. oraz Rozporządzeniem Nr 13/06 wojewody śląskiego z dnia 9 marca 2006 r. w sprawie ustanowienia pomnika przyrody - drzewa gatunku dąb szypułkowy (*Quercus robur*) rosnącego na terenie gminy Kuźnia Raciborska;*

6) Jesion wyniosły - *Fraxinus excelsior* – ustanowiony Decyzją nr 331 o uznaniu za pomnik przyrody PWRN w Opolu z dnia 31.12.1965r. oraz Rozporządzeniem Nr 5/06 wojewody śląskiego z dnia 9 marca 2006 r. w sprawie ustanowienia pomnika przyrody - drzewa gatunku jesion wyniosły (*Fraxinus excelsior*) rosnącego na terenie gminy Kuźnia Raciborska;

7) użytek ekologiczny „Starorzecze przy Klasztorze w Rudach Wielkich” – ustanowiony Uchwałą NR IX/91/2011 Rady Miejskiej w Kuźni Raciborskiej z dnia 25 sierpnia 2011 r.

Ponadto na mapie naniesiony został również Dąb szypułkowy - *Quercus robur* – ustanowiony Orzeczeniem nr 230 o uznaniu za pomnik przyrody PWRN w Opolu z dnia 30.12.1958 r. oraz rozporządzenie Nr 14/06 wojewody śląskiego z dnia 9 marca 2006 r. w sprawie ustanowienia pomnika przyrody - drzewa gatunku dąb szypułkowy (*Quercus robur*) rosnącego na terenie gminy Kuźnia Raciborska – **jednakże jest on zlokalizowany poza granicami Aglomeracji.**

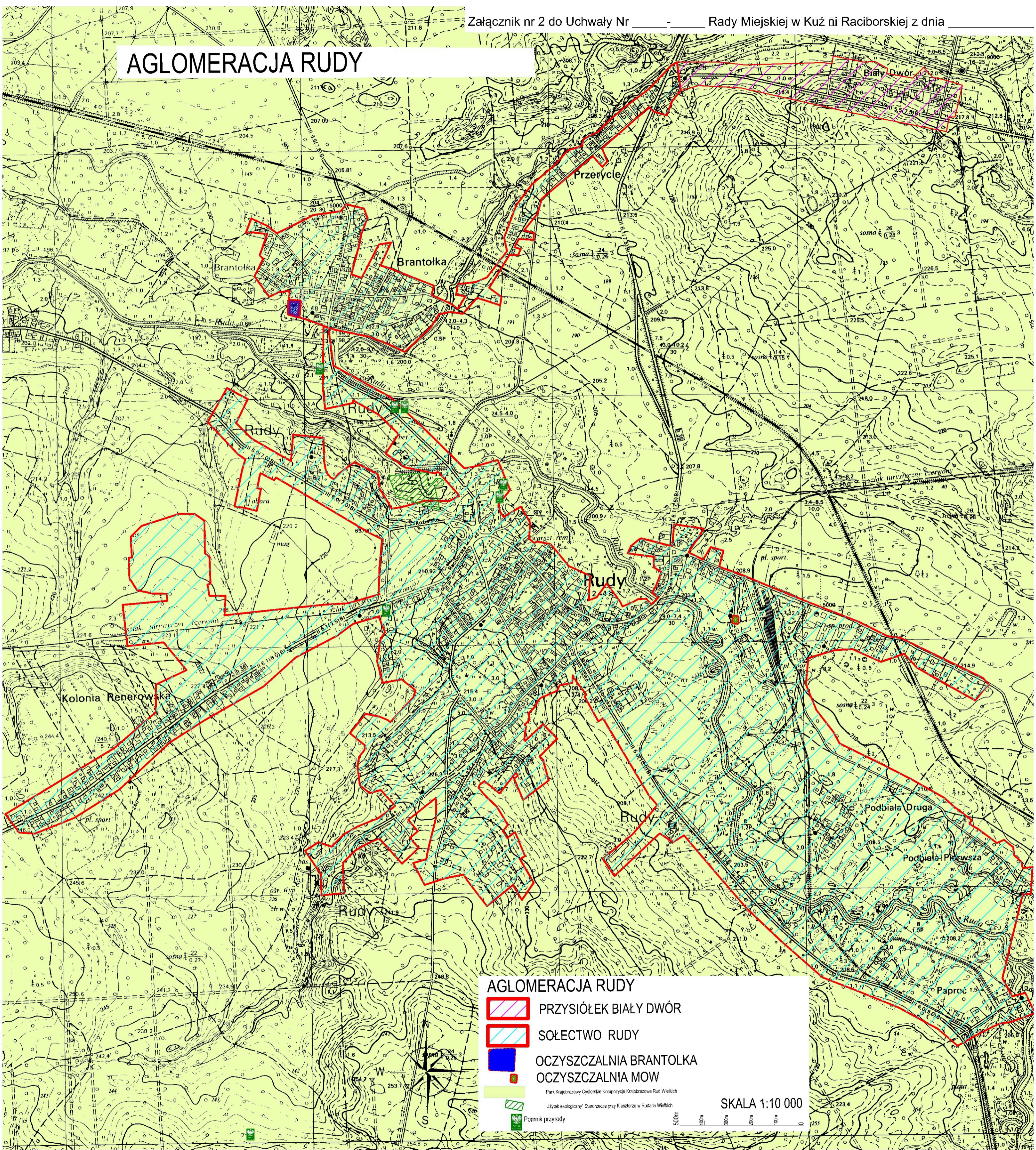
8. Poprawność wykonania części graficznej.

Lp.	Wyszczególnienie	Nie	Tak	Nie dotyczy
1	2	3	4	5
1	Część graficzna została wykonana na mapie topograficznej w skali 1: 10 000, a w przypadku jej braku - w skali 1:25 000.		X	
2	Oznaczono granice obszaru proponowanej aglomeracji (obszar objęty i przewidziany do objęcia zasięgiem systemu kanalizacji zbiorczej).		X	
3	Oznaczono znajdujące się na terenie aglomeracji oczyszczalnie ścieków komunalnych, do których odprowadzane są (bądź odprowadzane będą) ścieki komunalne.		X	
4	Oznaczono granice administracyjne gminy / gmin zgodne z danymi z państwowego rejestru granic.		X	
5	Oznaczono granice stref ochronnych ujęć wody obejmujących tereny ochrony bezpośredniej i tereny ochrony pośredniej.			X
6	Oznaczono granice obszarów ochronnych zbiorników wód śródlądowych.			X
7	Oznaczono granice terenów objętych formami ochrony przyrody w rozumieniu ustawy z dnia 16 kwietnia 2004 r. o ochronie przyrody lub obszarów mających znaczenie dla Wspólnoty, znajdującego się na liście, o której mowa w art. 27 ust. 1 tej ustawy.		X	
8	Określono skalę planu w formie liczbowej i liniowej.		X	
9	Część graficzna została podpisana przez osobę upoważnioną do reprezentowania gminy (gminy wiodącej).		X	

Podpisy osoby upoważnionej do reprezentacji

(data, imię i nazwisko /pieczęć imienna/ podpis)	(pieczęć)
--	-----------

AGLOMERACJA RUDY



AGLOMERACJA RUDY

- PRZYSIÓŁEK BIAŁY DWÓR
- SOŁECTWO RUDY
- OCZYSZCZALNIA BRANTOLKA
- OCZYSZCZALNIA MOW
- Park Krajobrazowy Cysterskie Kompozycje Krajobrazowe Rud Wielkich
- Użytek ekologiczny "Starożyzne przy Klasztorze w Rudach Wielkich"
- Pomnik przyrody

SKALA 1:10 000

500m 400m 300m 200m 100m 0